

Chère cliente, cher client,

Nous vous remercions d'avoir choisi ce scanner autonome pour diapositives et négatifs. Afin d'utiliser au mieux votre nouveau produit, veuillez lire attentivement ce mode d'emploi et respecter les consignes et astuces suivantes.

Contenu

- Scanner SD-1200
- 3 supports pour films
- 1 support pour diapositives
- Adaptateur secteur USB
- Câble d'alimentation USB
- Câble HDMI
- Brosse de nettoyage
- Mode d'emploi

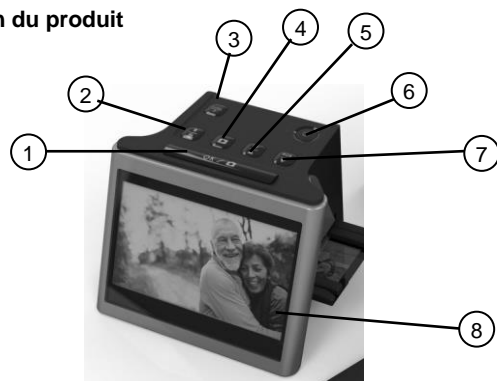
Accessoire requis (disponible séparément sur www.pearl.fr) :

- Carte SD (max. 32 Go)

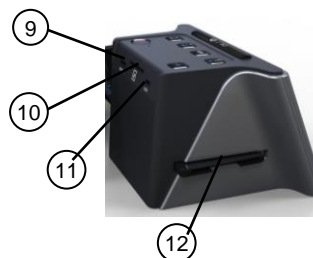
Caractéristiques techniques

Alimentation	100 – 240 V AC, 50/60 Hz, 0,2 A
Puissance	5 W
Capteur CMOS	14 Mpx / 4680 x 3072 px
Résolution de la numérisation	3200 dpi
Vitesse	Env. 5 s par image
Format d'image	JPG
Taille de l'écran	5"
Dimensions	138 x 125 x 113 mm
Poids	380 g

Description du produit



1. Bouton OK/Scan
2. Bouton Résolution/Supprimer
3. Bouton Home/Aperçu
4. Bouton Lecture
5. Bouton Luminosité/Retour
6. Bouton Marche/Arrêt
7. Bouton RVB/Suivant
8. Écran LCD
9. Port HDMI
10. Fente pour carte SD
11. Port USB
12. Support d'insertion pour diapositives/négatifs



Mise en marche

Branchez l'appareil à l'alimentation en branchant une extrémité du câble USB au port USB de l'appareil, et en branchant l'autre extrémité à l'adaptateur secteur. Branchez ensuite l'adaptateur secteur à une prise de courant. Insérez une carte SD dans la fente pour carte SD. Les contacts doivent être orientés vers le haut. Vous devez sentir une légère résistance due au ressort. Pour retirer la carte, enfoncez-la légèrement vers l'intérieur. La carte ressort alors par éjection. Assurez-vous que l'appareil est éteint avant d'insérer ou de retirer une carte !

Utilisation

Allumez ou éteignez l'appareil en appuyant sur le bouton Marche/Arrêt. L'écran s'allume et le menu s'ouvre. Pour connecter l'appareil à votre téléviseur, branchez le câble HDMI au port HDMI de votre téléviseur. Utilisez les boutons Suivant et Retour pour naviguer dans le menu. Appuyez sur le bouton OK pour numériser une image, accéder à un menu ou confirmer votre choix.

Insérer des diapositives/négatifs

1. Support pour négatifs



2. Support pour diapositives

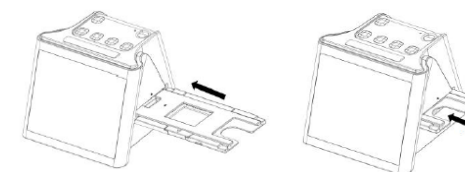


Dépliez les supports d'insertion de négatifs et diapositives puis insérez-y vos négatifs et diapositives. Repliez-les ensuite. Vous pouvez également empiler les diapositives dans le support à diapositives avec casier. Réglez si nécessaire la taille des diapositives à l'aide de l'interrupteur. Veillez à insérer toutes les diapositives dans le même sens.

Pour éviter un enregistrement en miroir des négatifs, faites attention au numéro de série situé dans la marge supérieure du film.

Insérer le support dans le scanner

Insérez toujours le support à diapositives/négatifs par la droite dans l'appareil, conformément à la direction indiquée par les flèches. Insérez-le ensuite lentement dans l'appareil. Si vous utilisez le support à diapositives avec casier, insérez-le dans l'appareil par la droite, jusqu'au casier. Utilisez ensuite le verrou pour n'insérer qu'une seule diapositive dans l'appareil. Appuyez sur OK pour numériser l'image. L'image est automatiquement enregistrée sur votre carte mémoire.



Écran : Menu principal

Le menu principal s'affiche automatiquement sur l'écran LCD au démarrage du scanner. Vous pouvez ici choisir parmi différentes fonctions :

	Réglages du film
	Transfert USB
	Galerie photo
	Calendrier

1. Réglages du film

Sélectionnez le menu Film pour sélectionner le type et les dimensions exacts de vos diapositives et négatifs et les numériser.

2. Transfert USB

Sélectionnez le menu USB pour transférer les photos de votre carte SD à votre ordinateur.

3. Galerie photo

Sélectionnez la galerie photo pour visionner vos photos numérisées sur l'écran LCD. Vous pouvez également utiliser le scanner comme cadre photo numérique.

4. Calendrier

Sélectionnez la fonction Calendrier pour régler la date et l'heure qui devront être affichées sur vos fichiers.

Menu Film

Dans le menu principal, sélectionnez le menu Film à l'aide des boutons Suivant et Retour, puis en appuyant sur le symbole à l'aide du bouton OK. Sélectionnez ensuite le type de film correspondant :

	Diapositive 50 x 50 mm
	Négatif couleur
	Négatif noir et blanc

Sélectionnez le format correspondant à l'aide des boutons Suivant et Retour, puis confirmez votre choix en appuyant sur le bouton OK. Si vous souhaitez numériser des négatifs, sélectionnez les dimensions correspondantes.

	Film négatif (135) 24 x 36 mm
	Film au format poche (110) 13 x 17 mm
	Film Instamatic (126) 28 x 28 mm

Sélectionnez les dimensions correspondantes à l'aide des boutons Suivant et Retour, puis confirmez votre choix en appuyant sur le bouton OK.

Une fois que la fenêtre d'aperçu apparaît sur l'écran LCD, vous pouvez insérer le film dans le support, puis dans le scanner (comme décrit dans la section **Insérer des négatifs/diapositives**), et visionner votre photo à l'écran. Vous pouvez numériser vos photos et les enregistrer directement sur la carte SD en appuyant sur le bouton Scan.

Mode Aperçu

Vous revenez toujours au menu principal du scanner en appuyant sur le bouton Home. Dans le menu principal, appuyez une nouvelle fois sur le bouton Home pour passer en mode Aperçu pour la numérisation de vos films. Appuyez à nouveau sur le bouton Home pour revenir au menu principal.



Résolution de l'image :

Vous pouvez choisir entre une résolution de 14 ou 22 Mpx (interpolés) lorsque vous numérisez ou enregistrez vos photos. En mode Aperçu, appuyez sur le bouton Résolution. Les réglages sont affichés en bas à droite de l'écran.

Régler la luminosité et les couleurs

La luminosité et les couleurs du scanner sont automatiquement pré-réglées. Dans la plupart des cas, aucun réglage n'est nécessaire. Si les couleurs ou la luminosité de vos films s'estompent, vous pouvez accéder aux affichages suivants à l'aide du bouton Luminosité ou du bouton RVB :

Réglage de la luminosité/des couleurs RVB



Appuyez sur le bouton Luminosité ou sur le bouton RVB puis sélectionnez la luminosité et les couleurs souhaitées sur l'échelle, à l'aide du bouton Lecture. Confirmez votre choix en appuyant sur le bouton Luminosité ou le bouton RVB, puis appuyez ensuite sur le bouton OK. Une fois que l'échelle disparaît de l'écran, appuyez une nouvelle fois sur le bouton OK pour numériser la photo avec les nouveaux réglages. Si vous souhaitez réinitialiser vos réglages, sélectionnez le symbole de réinitialisation situé en bas à droite de l'écran.



NOTE :

Les réglages de vos dernières numérisations sont automatiquement supprimés après avoir éteint le scanner ou débranché le câble USB. Vos réglages restent enregistrés si vous appuyez à nouveau sur le bouton Luminosité ou sur le bouton RVB, et que le scanner n'est pas éteint ou débranché du câble USB.

Mode Lecture

Dans le menu principal (via le bouton Home), sélectionnez le mode Lecture en appuyant sur le bouton Lecture. Pour naviguer manuellement entre les enregistrements, utilisez les boutons Suivant et Retour. Vous pouvez sélectionner les photos que vous souhaitez visionner en appuyant sur le bouton OK. Si vous appuyez à nouveau sur le bouton Lecture, le scanner passe en mode Lecture automatique. Toutes les photos sélectionnées s'affichent les unes après les autres, à 5 secondes d'intervalle. Appuyez sur le bouton OK pour arrêter la lecture automatique et revenir au menu principal. Vous pouvez également accéder au mode Lecture via la galerie photo dans le menu principal.



NOTE :

En mode Lecture, vous pouvez également utiliser le scanner comme cadre photo numérique.



NOTE :

En mode Galerie photo, le scanner affiche uniquement les photos que vous avez numérisé. Les images provenant d'autres appareils peuvent ne pas être affichées en raison de leur format.

Supprimer des photos en mode Lecture

En mode Lecture, sélectionnez la photo correspondante à l'aide des boutons Suivant et Retour. Appuyez sur le bouton Supprimer pour supprimer la photo. Pour supprimer toutes les photos sélectionnées, appuyez deux fois sur le bouton Supprimer. Si vous ne souhaitez cependant pas supprimer les photos, vous pouvez sélectionner "Non" à l'aide des boutons Suivant et Retour, puis quitter le mode de suppression.

Formater la carte SD

Si votre carte SD (max. 32 Go) n'est pas compatible avec le scanner et que vous ne pouvez numériser aucune photo, vous devez formater la carte SD sur votre ordinateur. Sélectionnez pour cela le système de fichiers FAT32. Le formatage supprime tous les fichiers de votre carte SD. Enregistrez donc au préalable vos fichiers sur votre ordinateur.

Aperçu et lecture sur écran TV

Branchez votre scanner à votre téléviseur via le câble HDMI. Allumez le scanner et accédez au mode Lecture pour visionner vos photos sur l'écran de votre téléviseur. Vous pouvez également brancher votre scanner au câble USB pour visionner vos photos en qualité 4K/2K (selon la résolution de votre téléviseur). Lisez préalablement le mode d'emploi de votre téléviseur et traitez la connexion USB au scanner comme s'il s'agissait d'un périphérique de lecture de cartes.



NOTE :

Si vous avez réglé une résolution de numérisation de 22 Mpx, la résolution du téléviseur est réduite à 480 p en raison de la transmission. Cependant, la résolution des photos enregistrées sur la carte SD reste de 22 Mpx.

Transfert des photos sur votre ordinateur

Sélectionnez le mode USB et appuyez sur le bouton OK. L'appareil peut maintenant être branché à votre ordinateur en tant que périphérique de stockage de masse. Pour cela, utilisez le câble USB. Vous pouvez ainsi enregistrer et visionner les images de la carte SD sur votre ordinateur.

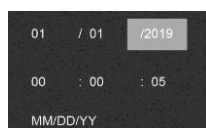
Connexion établie/Échec de la connexion



Si la connexion échoue, assurez-vous que la carte SD est correctement insérée. Retirez la carte SD de la fente pour carte SD, insérez-la à nouveau, puis réessayez. Un port USB défectueux peut également causer un échec de la connexion. Pour cela, branchez votre câble USB à un autre port USB de votre ordinateur, puis réessayez.

Régler la date et l'heure

Vous pouvez régler la date et l'heure avant de numériser une photo. La date n'est pas imprimée sur la photo mais uniquement enregistrée électroniquement. Cela vous permet de savoir quand vos photos ont été numérisées. Sélectionnez le mode Calendrier. Le tableau suivant s'affiche :



Sélectionnez le chiffre que vous souhaitez modifier à l'aide du bouton Lecture. Réglez le chiffre correct à l'aide des boutons Suivant et Retour, puis appuyez sur le bouton OK pour confirmer votre choix.

Nettoyage

Éteignez l'appareil et débranchez-le de l'alimentation. Pour garantir une image claire, nettoyez régulièrement la surface en verre avec un bâtonnet ouaté propre et sec, sans alcool. Retirez la poussière de la lumière d'arrière-plan à l'aide d'une petite brosse propre. La poussière et la saleté sur les négatifs, les diapositives ou les supports peuvent altérer la qualité de l'image.

Assurez-vous que vos diapositives et négatifs sont propres avant de les insérer dans l'appareil. Pour nettoyer vos diapositives et négatifs, n'utilisez que des produits nettoyants professionnels d'un magasin photo pour éviter de les endommager.

Consignes de sécurité

- Ce mode d'emploi vous permet de vous familiariser avec le fonctionnement du produit. Conservez précieusement ce mode d'emploi afin de pouvoir le consulter en cas de besoin. Transmettez-le le cas échéant à l'utilisateur suivant.
- Pour connaître les conditions de garantie, veuillez contacter votre revendeur. Veuillez également tenir compte des conditions générales de vente !
- Veillez à utiliser le produit uniquement comme indiqué dans la notice. Une mauvaise utilisation peut endommager le produit ou son environnement.
- Respectez les consignes de sécurité pendant l'utilisation.
- Le démontage ou la modification du produit affecte sa sécurité. Attention, risque de blessure !
- Toute modification ou réparation de l'appareil ou de ses accessoires doit être effectuée exclusivement par le fabricant ou par un spécialiste dûment autorisé.
- Cet appareil n'est pas conçu pour être utilisé par des personnes (y compris les enfants) dont les capacités physiques, sensorielles ou mentales sont réduites, ou des personnes dénuées d'expérience ou de connaissance, sauf si elles ont pu bénéficier, par l'intermédiaire d'une personne responsable de leur sécurité, d'une surveillance ou d'instructions préalables concernant l'utilisation de l'appareil.
- Si le câble d'alimentation est endommagé, il doit être remplacé par le fabricant, son service après-vente ou des personnes de qualification similaire afin d'éviter tout danger. N'utilisez pas l'appareil tant que la réparation n'a pas été effectuée.
- Veillez à ce que le produit soit alimenté par une prise facilement accessible afin de pouvoir débrancher l'appareil rapidement en cas d'urgence.
- N'utilisez le produit qu'avec une prise secteur domestique. Vérifiez que la tension secteur indiquée sur la plaque signalétique correspond à celle de votre alimentation secteur.
- Débranchez la fiche d'alimentation après chaque utilisation, en cas de dysfonctionnement pendant le fonctionnement et avant chaque nettoyage.
- N'utilisez jamais l'appareil s'il présente un dysfonctionnement, s'il a été plongé dans l'eau, s'il est tombé ou a été endommagé d'une autre manière. Le fabricant n'est pas responsable en cas de mauvaise utilisation due au non-respect du mode d'emploi.
- Ce produit est destiné à une utilisation en intérieur uniquement.
- N'ouvrez pas le produit vous-même. Ne tentez jamais de réparer vous-même le produit !

- Manipulez le produit avec précaution. Un coup, un choc, ou une chute, même de faible hauteur, peut l'endommager.
- N'exposez le produit ni à l'humidité ni à une chaleur extrême.
- Ne plongez jamais l'appareil dans l'eau ni dans aucun autre liquide.
- Conservez le produit hors de la portée et de la vue des enfants.
- Aucune garantie ne pourra être appliquée en cas de mauvaise utilisation.
- Le fabricant décline toute responsabilité en cas de dégâts matériels ou dommages (physiques ou moraux) dus à une mauvaise utilisation et/ou au non-respect des consignes de sécurité.
- Sous réserve de modification et d'erreur !

Consignes importantes pour le traitement des déchets

Cet appareil électronique ne doit **PAS** être jeté dans la poubelle de déchets ménagers. Pour l'enlèvement approprié des déchets, veuillez vous adresser aux points de ramassage publics de votre municipalité. Les détails concernant l'emplacement d'un tel point de ramassage et des éventuelles restrictions de quantité existantes par jour/mois/année, ainsi que sur des frais éventuels de collecte, sont disponibles dans votre municipalité.

Déclaration de conformité

La société PEARL GmbH déclare le produit NX-6114 conforme aux directives actuelles suivantes du Parlement Européen : 2011/65/UE et (UE)2015/863, relatives à la limitation de l'utilisation de certaines substances dangereuses dans les équipements électriques et électroniques, 2014/30/UE, concernant la compatibilité électromagnétique, et 2014/35/UE, concernant la mise à disposition sur le marché du matériel électrique destiné à être employé dans certaines limites de tension.

Service Qualité
Dipl. Ing. (FH) Andreas Kurtasz

La déclaration de conformité complète du produit est disponible en téléchargement à l'adresse <https://www.pearl.fr/support/notices> ou sur simple demande par courriel à qualite@pearl.fr.

