

Enregistreur vidéo Full HD USB

pour sources numériques et analogiques

Mode d'emploi



Table des matières

Votre nouvel enregistreur	3
Contenu	3
Accessoires en option.....	3
Consignes préalables	4
Consignes de sécurité	4
Consignes importantes pour le traitement des déchets	5
Déclaration de conformité.....	5
Description du produit.....	6
Mise en marche	7
1. Brancher une source d'entrée.....	7
1.1. Source d'entrée numérique (HDMI)	7
1.2. Source d'entrée analogique (AUX)	7
2. Brancher un écran / téléviseur	8
3. Brancher un support USB.....	8
4. Brancher un casque audio (en option).....	9
5. Brancher un microphone (en option)	9
Utilisation.....	10
1. Créer un enregistrement.....	10
2. Réinitialiser la numérotation des fichiers	10
3. Mise à jour du firmware	10
Dépannage.....	11
Caractéristiques techniques	11

Votre nouvel enregistreur

Chère cliente, cher client,

Nous vous remercions d'avoir choisi cet enregistreur Full HD. Enregistrez vos jeux, vos films et vos séries à partir de sources numériques ou analogiques (si elles sont sans protection contre la copie HDCP).

Afin d'utiliser au mieux votre nouveau produit, veuillez lire attentivement ce mode d'emploi et respecter les consignes et astuces suivantes.

Contenu

- Enregistreur Full HD GC-100
- Adaptateur secteur
- Câble adaptateur
- Mode d'emploi

Accessoires requis (disponibles séparément sur www.pearl.fr) :

- Support de données USB jusqu'à 1 To

Accessoires en option

disponibles séparément sur www.pearl.fr :
Câble HDMI

Consignes préalables

Consignes de sécurité

- Ce mode d'emploi vous permet de vous familiariser avec le fonctionnement du produit. Conservez précieusement ce mode d'emploi afin de pouvoir le consulter en cas de besoin. Transmettez-le avec le produit à l'utilisateur suivant le cas échéant.
- Pour connaître les conditions de garantie, veuillez contacter votre revendeur. Veuillez également tenir compte des conditions générales de vente !
- Veillez à utiliser le produit uniquement comme indiqué dans la notice. Une mauvaise utilisation peut endommager le produit ou son environnement.
- Respectez les consignes de sécurité pendant l'utilisation.
- Le démontage ou la modification du produit affecte sa sécurité. Attention : risque de blessures !
- Toute modification ou réparation de l'appareil ou de ses accessoires doit être effectuée exclusivement par le fabricant ou par un spécialiste dûment autorisé.
- Veillez à ce que le produit soit alimenté par une prise facilement accessible afin de pouvoir débrancher l'appareil rapidement en cas d'urgence.
- N'ouvrez pas le produit. Ne tentez jamais de réparer vous-même le produit !
- Manipulez le produit avec précaution. Un coup, un choc, ou une chute, même de faible hauteur, peut l'endommager.
- N'exposez pas le produit à l'humidité ni à une chaleur extrême.
- Ne plongez jamais le produit dans l'eau ni dans aucun autre liquide.
- Vérifiez le bon état de l'appareil, de ses câbles et de ses accessoires avant chaque utilisation. N'utilisez pas l'appareil s'il présente des traces visibles d'endommagement.
- N'utilisez l'appareil qu'avec une prise secteur domestique. Vérifiez que la tension secteur indiquée sur la plaque signalétique correspond à celle de votre alimentation secteur.
- Ne tordez pas le câble d'alimentation, ne le tirez pas sur des arêtes tranchantes ou des surfaces chaudes. N'utilisez pas le câble d'alimentation pour tirer l'appareil.
- Conservez le produit hors de la portée et de la vue des enfants.
- Cet appareil n'est pas conçu pour être utilisé par des personnes (y compris les enfants) dont les capacités physiques, sensorielles ou mentales sont réduites, ou des personnes dénuées d'expérience ou de connaissance, sauf si elles ont pu bénéficier, par l'intermédiaire d'une personne responsable de leur sécurité, d'une surveillance ou d'instructions préalables concernant l'utilisation de l'appareil.
- Si le câble d'alimentation est endommagé, il doit être remplacé par le fabricant, son service après-vente ou des personnes de qualification similaire afin d'éviter tout danger. N'utilisez pas l'appareil tant que la réparation n'a pas été effectuée.
- Veillez à respecter la législation en vigueur concernant le code de propriété intellectuelle. Ne copiez que des médias dont vous êtes propriétaire. Le piratage de films et de musique est passible d'amende et d'une peine de prison. Vous trouverez plus d'informations sur le site Internet <http://www.legifrance.gouv.fr/>.
- Débranchez la fiche d'alimentation après chaque utilisation, en cas de dysfonctionnement pendant le fonctionnement et avant chaque nettoyage.
- Ne débranchez jamais la fiche avec des mains mouillées ou en tirant sur le câble.
- Cet appareil est conçu pour un usage domestique ou autre usage similaire uniquement. Il ne doit pas être employé à des fins publicitaires.

- Cet appareil est conçu pour une utilisation dans un local sec uniquement.
- Veillez à ce que l'appareil soit placé de façon stable lors de l'utilisation et que le câble ne constitue un obstacle sur lequel on pourrait trébucher.
- N'utilisez jamais l'appareil s'il présente un dysfonctionnement, s'il a été plongé dans l'eau, s'il est tombé ou a été endommagé d'une autre manière.
- Aucune garantie ne pourra être appliquée en cas de mauvaise utilisation.
- Le fabricant décline toute responsabilité en cas de dégâts matériels ou dommages (physiques ou moraux) dus à une mauvaise utilisation et/ou au non-respect des consignes de sécurité.
- Sous réserve de modification et d'erreur.

Consignes importantes pour le traitement des déchets

Cet appareil électronique ne doit PAS être jeté dans la poubelle de déchets ménagers. Pour l'enlèvement approprié des déchets, veuillez vous adresser aux points de ramassage publics de votre municipalité. Les détails concernant l'emplacement d'un tel point de ramassage et des éventuelles restrictions de quantité existantes par jour/mois/année, ainsi que sur des frais éventuels de collecte, sont disponibles dans votre municipalité.



Déclaration de conformité

La société PEARL.GmbH déclare ce produit NX-4665 conforme aux directives actuelles suivantes du Parlement Européen : 2009/125/CE, établissant un cadre pour la fixation d'exigences en matière d'écoconception applicables aux produits liés à l'énergie, 2011/65/UE, relative à la limitation de l'utilisation de certaines substances dangereuses dans les équipements électriques et électroniques, 2014/30/UE, concernant la compatibilité électromagnétique, et 2014/35/UE, concernant la mise à disposition sur le marché du matériel électrique destiné à être employé dans certaines limites de tension.

Kurtasz, A.

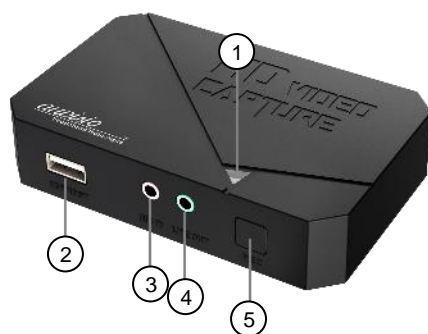
Service Qualité

Dipl. Ing. (FH) Andreas Kurtasz

La déclaration de conformité complète du produit est disponible en téléchargement à l'adresse <https://www.pearl.fr/support/notices> ou sur simple demande par courriel à qualite@pearl.fr.



Description du produit



- | | | |
|----------------------|-----------------|-----------------------------------|
| 1. LED | 4. Sortie audio | 7. Entrée HDMI |
| 2. Sortie USB | 5. Touche REC | 8. Entrée AUX |
| 3. Entrée microphone | 6. Sortie HDMI | 9. Entrée pour adaptateur secteur |

Mise en marche

1. Brancher une source d'entrée

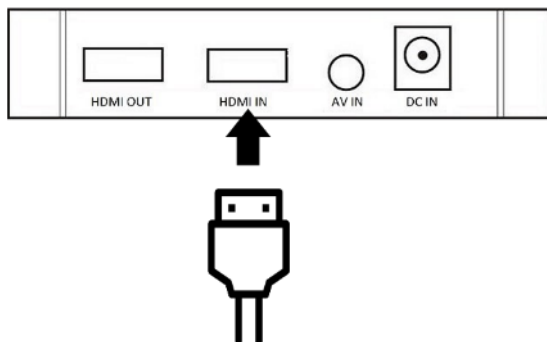


NOTE :

N'utilisez qu'une source d'entrée à la fois. Ne branchez jamais des appareils sur les entrées HDMI et AUX en même temps !

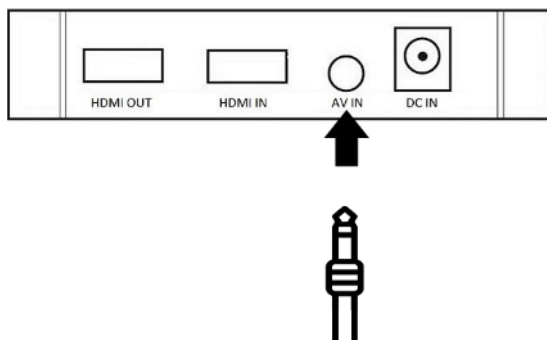
1.1. Source d'entrée numérique (HDMI)

Branchez la source d'entrée (console de jeu, etc.) à l'entrée HDMI de votre enregistreur à l'aide d'un câble HDMI.



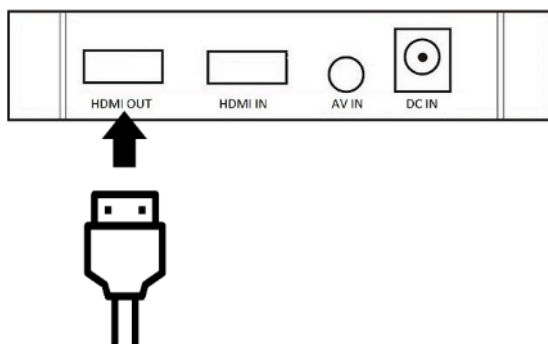
1.2. Source d'entrée analogique (AUX)

Branchez la source d'entrée (magnétoscope, etc.) à l'entrée AUX de votre enregistreur en utilisant le câble adaptateur fourni.



2. Brancher un écran / téléviseur

À l'aide d'un câble HDMI, branchez votre téléviseur ou votre écran à la sortie HDMI de l'enregistreur.



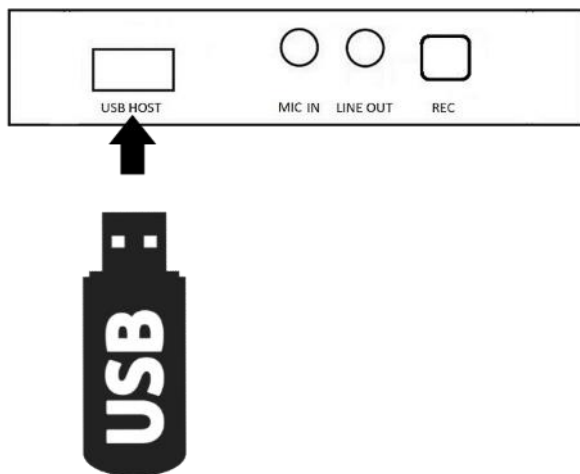
3. Brancher un support USB



NOTE :

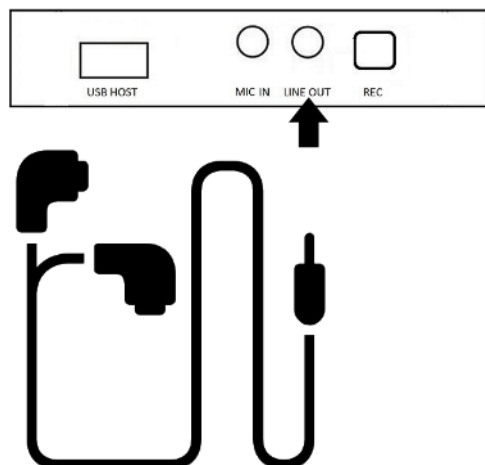
Le périphérique USB ne peut être inséré et retiré que lorsque l'appareil est éteint. Formatez le périphérique USB en FAT, FAT32 ou NTFS sur votre ordinateur.

Branchez un support USB (jusqu'à 1 To) à la sortie USB de l'enregistreur. **N'utilisez pas de support USB ayant sa propre alimentation. Le cas échéant, aucun enregistrement n'est possible.**



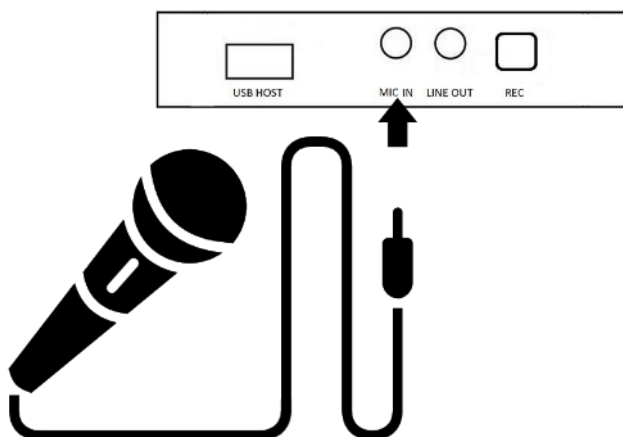
4. Brancher un casque audio (en option)

Le son de la source vidéo est émis par les haut-parleurs du téléviseur branché. Cependant, vous pouvez choisir de lire le son avec un casque. Branchez le casque à la sortie audio de l'enregistreur.



5. Brancher un microphone (en option)

Si vous souhaitez commenter vos enregistrements, vous pouvez brancher un microphone à la prise Entrée microphone (jack 3,5 mm) de l'enregistreur.



Utilisation



NOTE :

*Veillez noter que **le matériel protégé contre la copie HDCP ne peut pas être enregistré.***

1. Créer un enregistrement

1. Branchez l'adaptateur secteur à votre enregistreur ainsi qu'à une prise murale adéquate.
2. Allumez tous les appareils branchés.
3. Lancez la lecture sur la source vidéo et appuyez sur la touche REC de l'enregistreur. La LED de l'enregistreur s'allume.
4. Appuyez de nouveau sur la touche REC pour terminer l'enregistrement. La LED de l'enregistreur clignote brièvement et brille ensuite en vert. Vous pouvez alors débrancher le périphérique USB de votre enregistreur.



NOTE :

Les enregistrements sont sauvegardés avec des noms de fichiers numérotés et peuvent être lus sur un ordinateur.

Le temps d'enregistrement maximal par fichier est de 17 minutes pour une vidéo de 1080p (1,95 Go). Si votre enregistrement est plus long, il est sauvegardé sous la forme de plusieurs fichiers.

2. Réinitialiser la numérotation des fichiers

Si vous souhaitez remettre le compteur d'enregistrements à 0 (parce que le nom du fichier devient trop long, ou à des fins d'archivage, etc.), vous pouvez le réinitialiser.

1. Maintenez la touche REC appuyée avant de brancher l'enregistreur à l'alimentation.
2. Branchez ensuite l'enregistreur à l'alimentation. Maintenez la touche REC appuyée. Relâchez-la au bout de 3 ou 4 secondes.
3. La numérotation des fichiers est remise à zéro (les fichiers sont nommés Encode_1080P_0, etc.)

3. Mise à jour du firmware

Si votre fournisseur vous le demande, procédez à la mise à jour du firmware.

1. Téléchargez le fichier de mise à jour fourni et collez-le à la racine d'un support USB. Ne le placez pas dans un dossier.
2. Débranchez l'enregistreur de l'alimentation.
3. Branchez le support de données USB à l'enregistreur.
4. Rebranchez ensuite l'enregistreur à l'alimentation. La LED de l'enregistreur commence à clignoter. Lorsque la mise à jour du firmware est terminée, la LED brille en bleu.

Dépannage



Je ne peux pas enregistrer d'images depuis ma PlayStation 4.

- Si le logiciel système de votre PlayStation 4 est à la version 1.7 ou plus, il peut arriver que la protection HDCP soit active. Accédez aux réglages de votre PlayStation 4 et décochez la case **Activer le HDCP**.

L'enregistreur n'enregistre pas

- Assurez-vous que la source d'entrée est branchée correctement à l'enregistreur.
- Assurez-vous que votre support USB dispose d'assez d'espace.
- Le support USB doit être préalablement formaté. Formatez le périphérique USB en FAT, FAT32 ou NTFS sur votre ordinateur.
- Assurez-vous que le périphérique USB est bien branché et qu'il ne présente pas de faux contact.
- Après avoir allumé l'enregistreur, attendez 4 à 8 secondes avant de lancer l'enregistrement. En faisant cela, vous laissez le temps au support de devenir opérationnel.

Caractéristiques techniques

Alimentation		5 V DC / 2 A
Classe de protection III		Protection contre la basse tension
Polarité		
Adaptateur secteur	Entrée	100 – 240 V AC, 50 / 60 Hz, 0,4 A
	Sortie	5 V DC / 2 A
	Classe de protection II	Protection par double isolation ou isolation renforcée
	Polarité	
Résolution d'enregistrement		1920 x 1080 px
Format d'enregistrement		MP4
Compression		H.264
Support USB		Jusqu'à 1 To
Dimensions		110 x 27 x 75 mm
Poids		132 g

Importé par :

PEARL.GmbH | PEARL-Straße 1–3 | D-79426 Buggingen

Service commercial PEARL France : 0033 (0) 3 88 58 02 02

© REV2 – 28.04.2020 – BS/MF