

# Caméra embarquée HD

*avec wifi, accéléromètre et contrôle par application  
pour Android/iOS*

Mode d'emploi

*MDV-1500*



# TABLE DES MATIÈRES

<b>Votre nouvelle caméra embarquée</b> .....	<b>4</b>
Contenu .....	4
Accessoires requis .....	4
<b>Consignes préalables</b> .....	<b>5</b>
Consignes de sécurité générales .....	5
Consignes importantes pour le traitement des déchets .....	7
Consignes importantes concernant le droit à l'image .....	7
Déclaration de conformité .....	8
<b>Description du produit</b> .....	<b>9</b>
<b>Mise en marche</b> .....	<b>12</b>
Installer la caméra embarquée .....	12
Installer l'application .....	13
<b>Utilisation</b> .....	<b>15</b>
LED.....	16
Mémoire carte SD .....	16

<b>Application .....</b>	<b>17</b>
Prendre une photo .....	17
Visionner la vidéo .....	19
Télécharger une vidéo .....	21
Réglages .....	24
Gestion de la mémoire.....	24
Réglages des prises de vue (Setup Recorder) .....	26
Activer/désactiver le son .....	27
Couper la connexion WiFi.....	29
Réinitialiser les paramètres par défaut .....	29
Formater la carte SD .....	30
<b>Protection des données .....</b>	<b>30</b>
<b>Caractéristiques techniques .....</b>	<b>31</b>

# VOTRE NOUVELLE CAMÉRA EMBARQUÉE

**Chère cliente, cher client,**

Nous vous remercions d'avoir choisi cette caméra embarquée HD. La caméra lance automatiquement un enregistrement dès que vous démarrez le moteur du véhicule. Si vous la branchez à l'électronique de bord, vous pouvez même utiliser la fonction de surveillance parking. De plus, la caméra est équipée du wifi intégré, ce qui vous permet de télécharger facilement les vidéos qu'elle a filmées.

Afin d'utiliser au mieux votre nouveau produit, veuillez lire attentivement ce mode d'emploi et respecter les consignes et astuces suivantes.

## **Contenu**

- Caméra embarquée
- Câble de connexion pour l'électronique de bord
- Plateau de montage avec patch adhésif
- Mode d'emploi

## **Accessoires requis**

Carte MicroSD jusqu'à 32 Go (non fournie, disponible séparément sur <https://www.pearl.fr/>)

## **Application recommandée :**

L'utilisation du produit requiert une application capable d'établir une connexion entre votre appareil connecté et votre appareil mobile. Nous vous recommandons l'application **168CarDVR** disponible gratuitement sur Google Play Store (Android) ou sur App Store (iOS).

# CONSIGNES PRÉALABLES

## Consignes de sécurité générales

- Lisez attentivement ce mode d'emploi. Il comporte des informations importantes concernant l'utilisation, la sécurité et l'entretien de l'appareil.
- Pour connaître les conditions de garantie, veuillez contacter votre revendeur. Veuillez également tenir compte des conditions générales de vente !
- Veuillez à utiliser le produit uniquement comme indiqué dans la notice. Une mauvaise utilisation peut endommager le produit ou son environnement.
- Il doit être conservé précieusement et transmis avec le produit à un tiers.
- N'utilisez pas l'appareil à d'autres fins que celles pour lesquelles il est conçu.
- Respectez les consignes de sécurité lors de l'utilisation.
- Avant chaque utilisation, vérifiez que ni l'appareil, ni ses accessoires, ni son câble d'alimentation n'est endommagé.
- Le câble d'alimentation ne doit être ni écrasé, ni placé sur des bords saillants ou sur des surfaces chaudes.
- Si le câble d'alimentation de votre appareil est endommagé, vous devez le faire remplacer par un professionnel agréé, afin d'éviter tout risque pour votre sécurité.
- Débranchez la fiche d'alimentation de l'appareil après chaque utilisation, avant de nettoyer l'appareil, et en cas de dysfonctionnement pendant l'utilisation.
- Ne débranchez jamais la fiche avec des mains mouillées ou en tirant sur le câble.
- Cet appareil est conçu pour un usage domestique ou similaire

uniquement. Cet appareil ne convient pas pour un usage industriel.

- Cet appareil est conçu pour une utilisation en intérieur uniquement.
- N'utilisez jamais l'appareil s'il présente un dysfonctionnement, s'il a été plongé dans l'eau, s'il est tombé ou a été endommagé d'une autre manière.
- Le fabricant n'est pas responsable en cas de mauvaise utilisation due au non-respect du mode d'emploi.
- Respectez la législation en vigueur à l'endroit où vous vous trouvez. Dans certains pays, l'utilisation des caméras embarquées est controversée ou requiert une autorisation.
- Le démontage ou la modification du produit affecte sa sécurité. Attention : risque de blessures !
- N'ouvrez jamais le produit, sous peine de perdre toute garantie. Ne tentez jamais de réparer vous-même le produit !
- Manipulez le produit avec précaution. Un coup, un choc, ou une chute, même de faible hauteur, peut l'endommager.
- N'exposez le produit ni à l'humidité ni à une chaleur extrême.
- Ne plongez jamais l'appareil dans l'eau ni dans aucun autre liquide.
- Surveillez les enfants pour vous assurer qu'ils ne jouent pas avec l'appareil.
- **ATTENTION** : l'utilisation de cet appareil pendant que vous conduisez peut distraire votre attention et vous mettre en danger ainsi que vos passagers et les occupants des autres véhicules, entraînant des dommages physiques et matériels. Il est important de configurer votre appareil **AVANT** de prendre le volant.
- Aucune garantie ne pourra être appliquée en cas de mauvaise

utilisation.

- Le fabricant décline toute responsabilité en cas de dégâts matériels ou dommages (physiques ou moraux) dus à une mauvaise utilisation et/ou au non-respect des consignes de sécurité.
- Sous réserve de modification et d'erreur !

### **Consignes importantes pour le traitement des déchets**

Cet appareil électronique ne doit **PAS** être jeté dans la poubelle de déchets ménagers. Pour l'enlèvement approprié des déchets, veuillez vous adresser aux points de ramassage publics de votre municipalité.

Les détails concernant l'emplacement d'un tel point de ramassage et des éventuelles restrictions de quantité existantes par jour/mois/année, ainsi que sur des frais éventuels de collecte, sont disponibles dans votre municipalité.

### **Consignes importantes concernant le droit à l'image**

Respectez la législation locale concernant les libertés individuelles et le droit à l'image. La législation française interdit de filmer, enregistrer ou photographier des personnes à leur insu. Elle requiert également l'autorisation des personnes concernées avant toute utilisation et/ou diffusion d'enregistrements audio, photo ou vidéo.

Vous trouverez des informations plus détaillées sur le site de la CNIL ([www.cnil.fr](http://www.cnil.fr)).

## Déclaration de conformité

La société PEARL.GmbH déclare ce produit NX-4337 conforme aux directives actuelles suivantes du Parlement Européen : 2011/65/UE, relative à la limitation de l'utilisation de certaines substances dangereuses dans les équipements électriques et électroniques, 2014/30/UE, concernant la compatibilité électromagnétique, 2014/35/UE, concernant la mise à disposition sur le marché du matériel électrique destiné à être employé dans certaines limites de tension, et 2014/53/UE, concernant la mise à disposition sur le marché d'équipements radioélectriques.



Service Qualité

Dipl.-Ing. (FH) Andreas Kurtasz

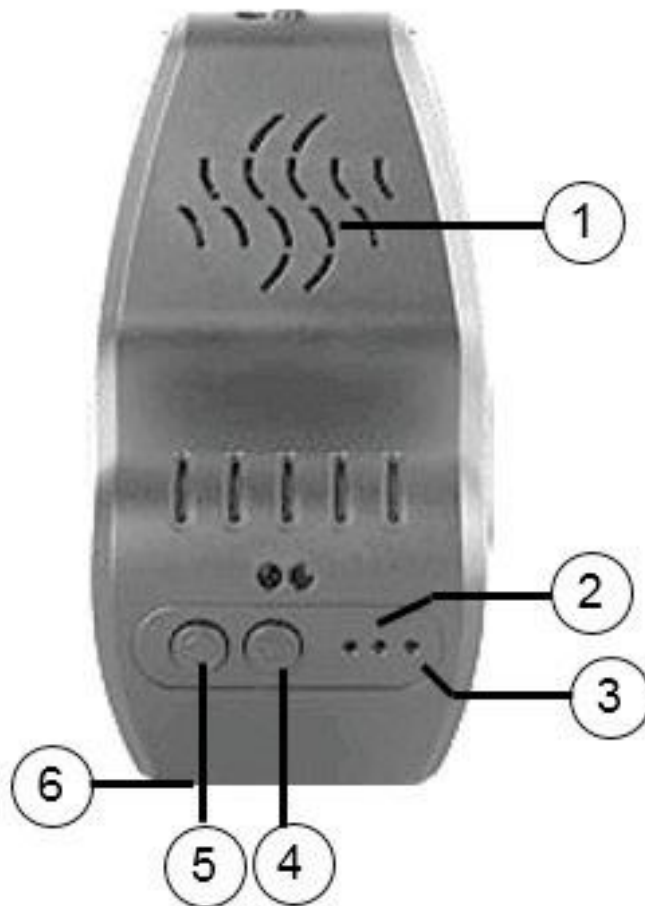
La déclaration de conformité complète du produit est disponible en téléchargement à l'adresse <https://www.pearl.fr/support/notices/> ou sur simple demande par courriel à [qualite@pearl.fr/](mailto:qualite@pearl.fr)





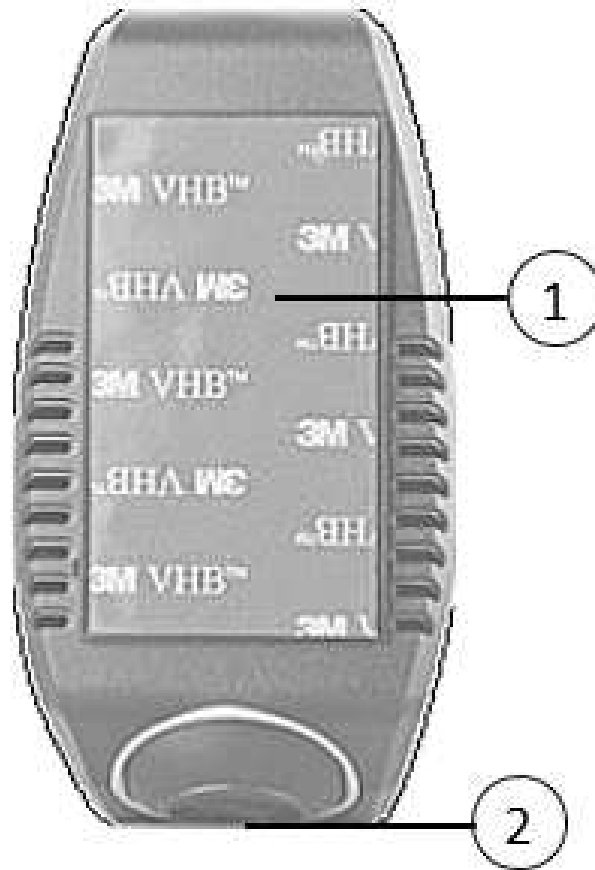
# DESCRIPTION DU PRODUIT

## Face supérieure



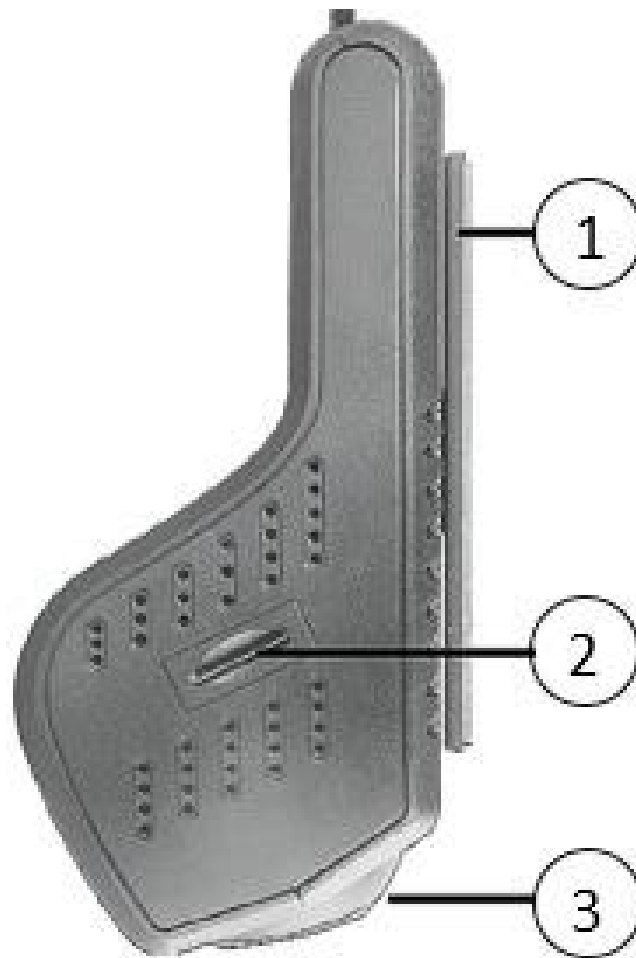
1. Fentes de ventilation
2. LED
3. Touche Reset
4. Touche Verrouillage
5. Touche Marche/Arrêt
6. Objectif

## Face inférieure



1. Plaque de montage avec patch adhésif (non fixée)
2. Objectif

## Vue latérale



1. Plateau de montage avec patch adhésif
2. Fente pour carte MicroSD
3. Objectif

## MISE EN MARCHÉ

### Installer la caméra embarquée



**NOTE :**

*Les fusibles des câbles fixés de manière permanente sont des fusibles 10 A.*

*(ACC) = borne positive allumage*

*(B+) = borne positive permanente*

*(GND)=Ground / Mise à la terre, borne négative*

*Câble vidéo Cinch (jaune) = sur l'entrée vidéo de l'écran ou de l'autoradio avec écran*

*Dans le boîtier de fusibles, notez que le fusible de la borne positive allumage et de la borne positive permanente est également un fusible rouge (10 A).*



**ATTENTION !**

***La connexion entre la caméra et l'électronique de bord doit uniquement être réalisée par un professionnel qualifié !***



**NOTE :**

*Installez le câble de manière à ce qu'il ne vous gêne pas.*

1. Nettoyez la surface sur laquelle vous souhaitez fixer la caméra.
2. Retirez le film de protection de la plaque de montage, et pressez la plaque de montage à l'endroit où vous souhaitez la fixer. Veillez à ce que la barre transversale du T soit orientée dans la direction vers laquelle vous souhaitez diriger votre caméra.
3. Installez la caméra sur la plaque de montage, et poussez-la vers l'avant. Assurez-vous que la caméra s'enclenche bien.

## Installer l'application

L'utilisation du produit requiert une application capable d'établir une connexion entre votre appareil connecté et votre appareil mobile. Pour cela, nous recommandons l'application gratuite **168CarDVR**. Recherchez cette dernière dans Google Play Store (Android) ou dans l'App Store (iOS) et installez-la sur votre appareil mobile.



### NOTE :

*Dès que la caméra et l'application sont connectées et qu'une carte mémoire est insérée, la prise de vue commence automatiquement. Cela vous est indiqué par le point qui clignote en rouge, en bas à gauche sur l'image en direct.*

*Si la prise de vue ne se lance pas automatiquement, assurez-vous que la carte mémoire est formatée en FAT32 et qu'elle utilise une unité d'allocation de 32 Go (voir illustration). Avec une unité d'allocation de 16 à 8 Go, la carte mémoire n'est pas reconnue.*

## Mise en marche



## UTILISATION



**NOTE :**

*Pendant une prise de vue, ne retirez pas la carte MicroSD. Sinon, la carte risque d'être endommagée.*

Allumez la caméra en maintenant la touche Marche/Arrêt appuyée pendant environ 3 secondes. Lorsqu'elle s'éteint, la vidéo est automatiquement enregistrée.

Pour suspendre une prise de vue, appuyez sur la touche marche/arrêt pendant cette prise de vue. Pour reprendre la prise de vue, appuyez une nouvelle fois sur la touche.

Pour enregistrer une prise de vue comme vidéo preuve, appuyez sur la touche de verrouillage pendant cette prise de vue. Celle-ci ne peut alors pas être écrasée automatiquement.



**NOTE :**

*Lors du fonctionnement en continu, il peut arriver que la carte mémoire et la fente dans laquelle elle se trouve chauffent fortement. Cela ne doit pas vous inquiéter, car les fabricants indiquent que les cartes mémoire standard supportent des températures de fonctionnement allant jusqu'à 85 °C.*

**LED**

<b>LED</b>	<b>Signification</b>
La LED rouge clignote	Prise de vue normale
La LED rouge clignote rapidement	La carte MicroSD est pleine
La LED rouge brille	Appareil allumé, pas de prise de vue
La LED bleue clignote	WiFi OK, connecté avec l'application
La LED bleue est allumée	WiFi OK, non connecté avec l'application

**Mémoire carte SD**

<b>Dimensions</b>	<b>Nombre de photos</b>	<b>Longueur de la vidéo</b>
4 Go	5200	30 minutes
8 Go	10400	1 heure
16 Go	20800	2 heures
32 Go	41.600	4 heures

**Réinitialiser les paramètres par défaut**

À l'aide d'un objet fin (trombone de bureau déplié, etc.), appuyez sur le bouton Reset pendant 3 secondes. Les paramètres par défaut sont réinitialisés. Les LED rouge et bleue clignotent.



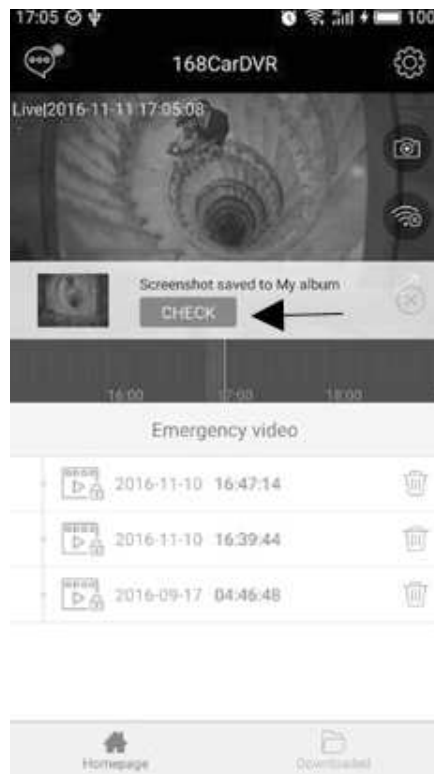
# APPLICATION

1. Connectez la caméra à votre appareil mobile. Ouvrez les paramètres WiFi de votre appareil mobile.
2. Appuyez sur votre caméra. Le nom du WiFi est **168CarDVR-XXXX**.
3. Saisissez le mot de passe pré-réglé : **12345678**.
4. Ouvrez l'application et appuyez sur **Connect DVR**.
5. Une fois la connexion établie, l'image en direct de la caméra apparaît sur l'écran d'accueil de l'application.

## Prendre une photo

Sur l'écran d'accueil, appuyez à droite sur  pour prendre une photo.

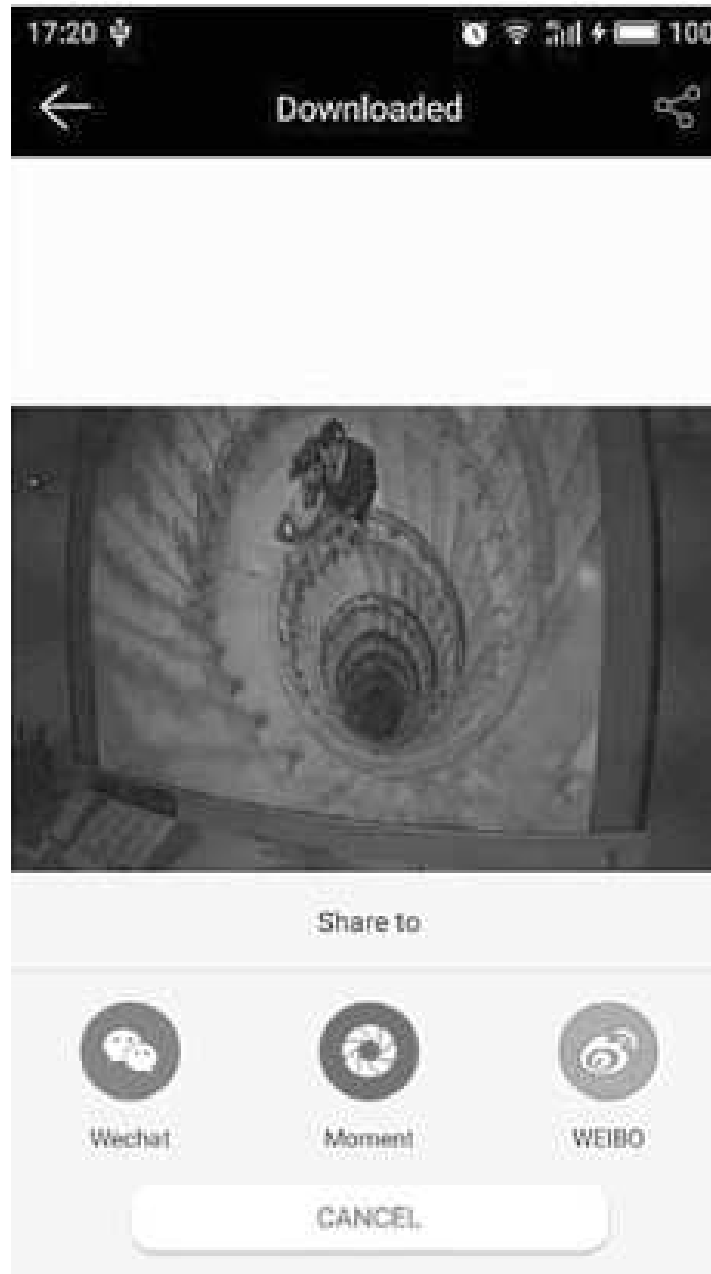
Appuyez sur **Check / Vérifier** pour visualiser la photo qui a été prise.



Si vous souhaitez partager la photo, appuyez en haut à droite sur



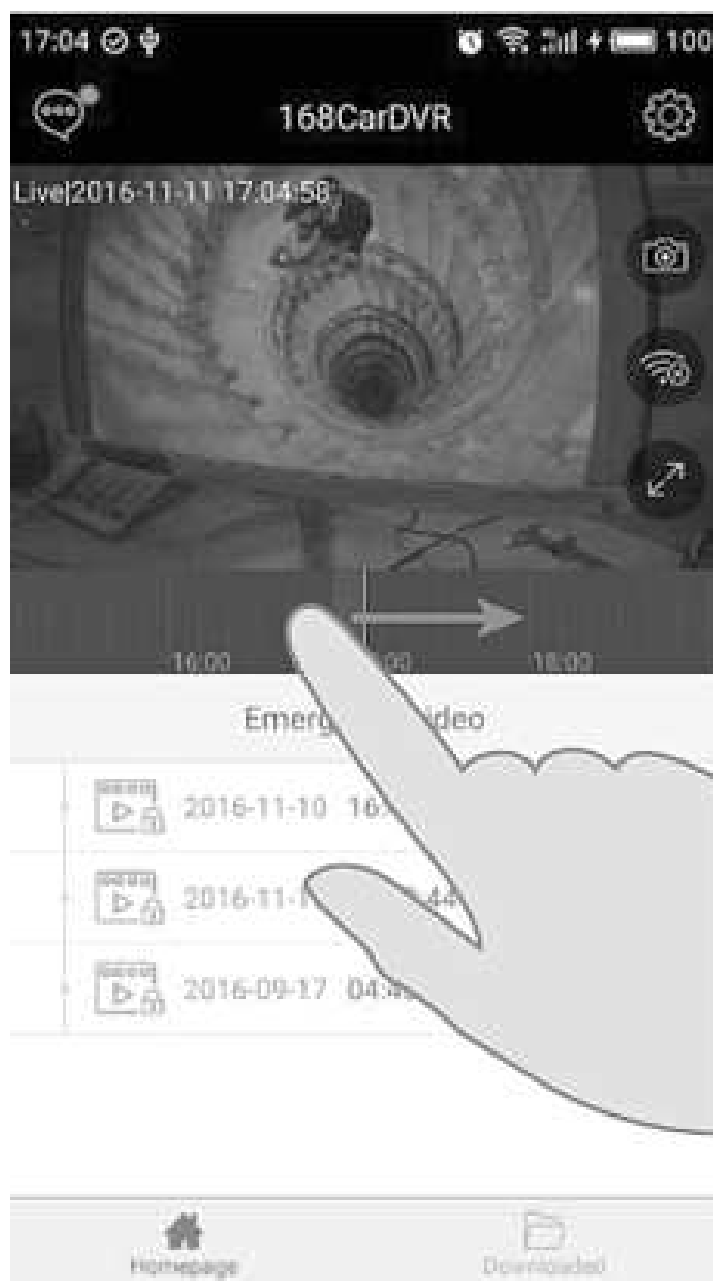
, et choisissez l'application de votre choix.



Sur l'écran d'accueil, appuyez sur  pour ouvrir le mode Plein écran.

## Visionner la vidéo

Sur la barre temporelle de l'écran d'accueil, passez votre doigt vers la droite pour sélectionner l'heure souhaitée. Les vidéos normales sont marquées en brun. Les vidéos de preuve sont marquées en rouge



Appuyez sur le symbole Play pour lire la vidéo.



Appuyez sur  pour revenir à l'image en direct de la caméra.

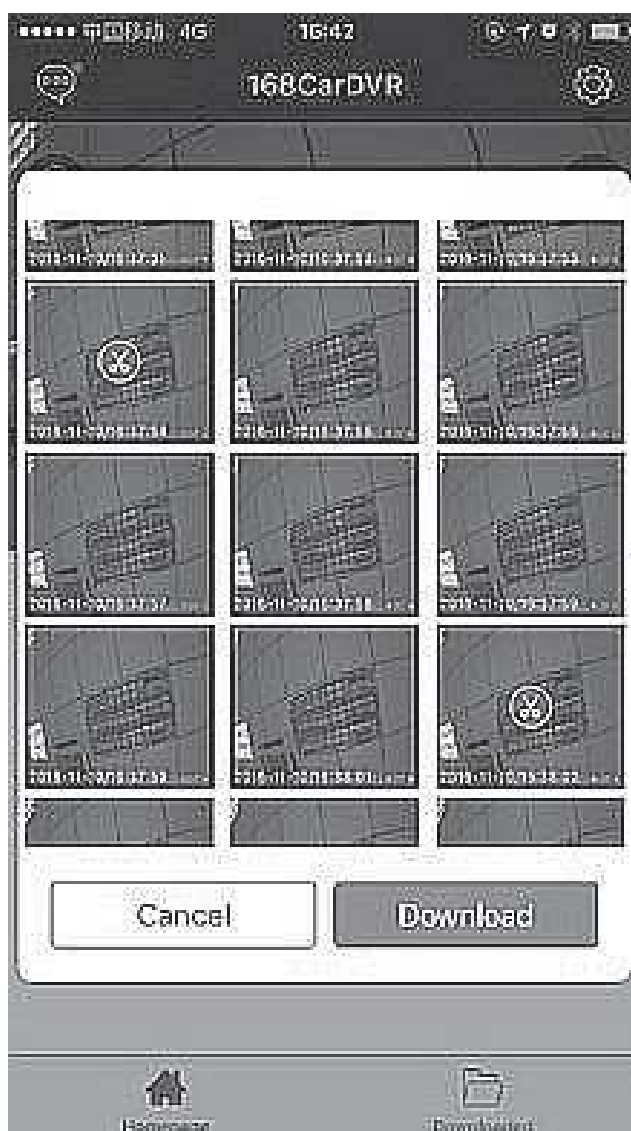
Appuyez sur  pour modifier la vitesse de lecture.

## Télécharger une vidéo

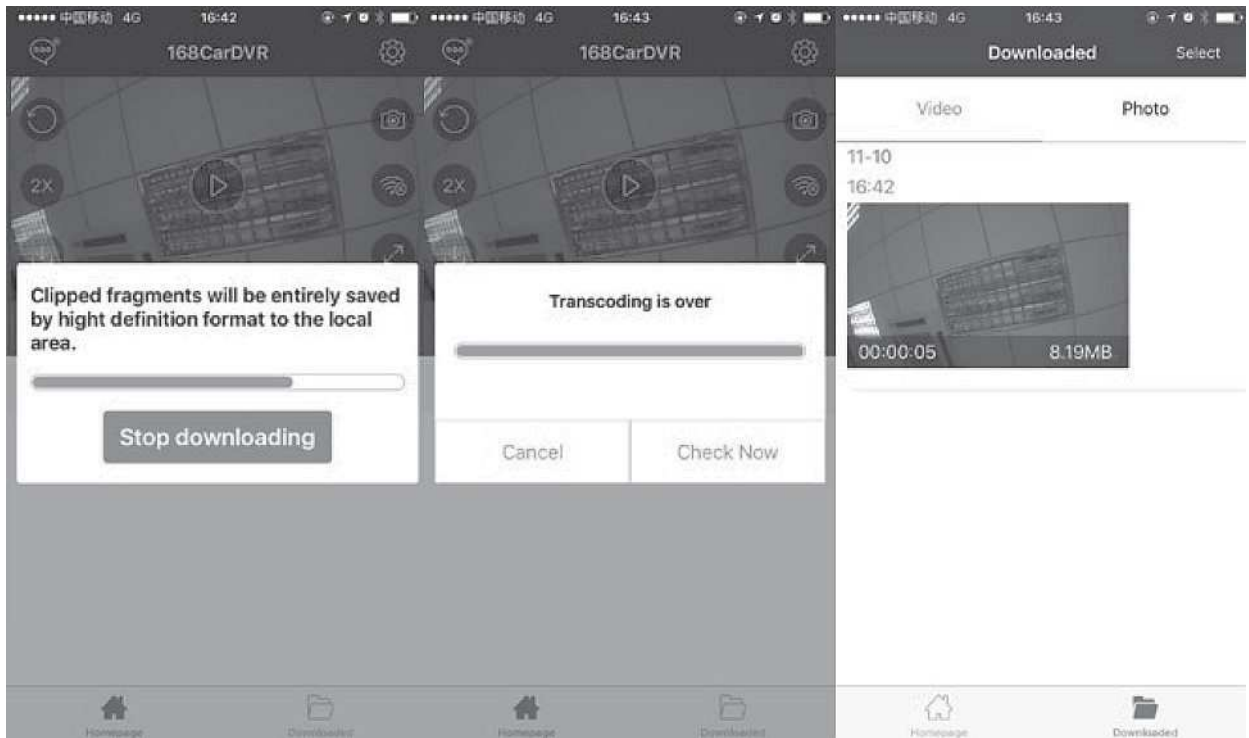
Pour télécharger une vidéo, appuyez dans l'affichage vidéo sur



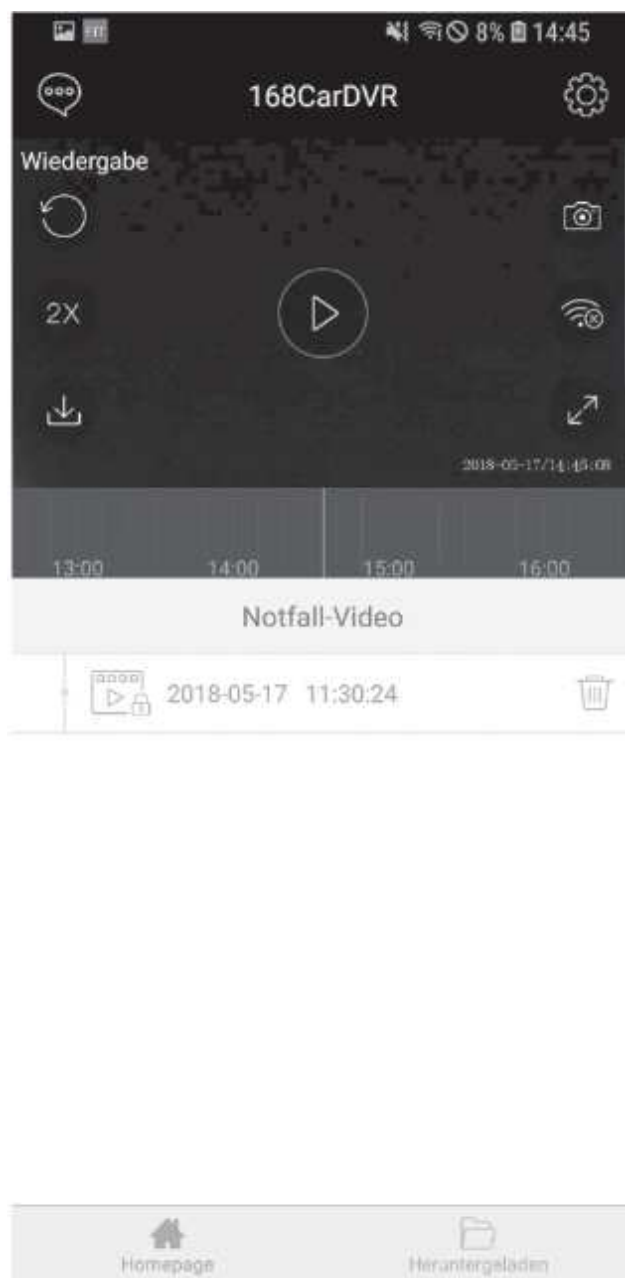
Sélectionnez la période de vidéo votre choix. Chaque image correspond à une durée de vidéo de 1 seconde. Appuyez sur une image de début et sur une image de fin puis sur **Download**. Vous pouvez télécharger au maximum 27 images, c'est-à-dire 27 secondes de vidéo.



Une fois le téléchargement terminé, appuyez sur **Check now** pour visualiser la vidéo.




Dans les vidéo de preuve enregistrées, appuyez sur la vidéo de votre choix pour la visionner. La barre temporelle passe automatiquement à l'heure correspondante.



Sur l'écran d'accueil, appuyez en bas à droite sur **Téléchargé / Downloaded** pour afficher les fichiers téléchargés.

## Réglages

Sur l'écran d'accueil, appuyez en haut à droite sur  pour ouvrir les réglages de l'application.

Appuyez sur **Version Information** pour accéder aux informations concernant la version actuelle de l'application. Si une actualisation de l'application est disponible, vous pouvez y accéder ici.

Appuyez sur **User Help** pour obtenir des réponses aux questions fréquentes (en anglais).

### Gestion de la mémoire

Appuyez sur **Storage Management** pour gérer l'espace mémoire sur votre carte MicroSD. Lorsque votre carte MicroSD est pleine, les enregistrements les plus anciens sont automatiquement écrasés et remplacés par des nouveaux. Les vidéos de preuve ne sont pas supprimées automatiquement.

La barre vous indique la proportion de fichiers de preuve dans l'espace mémoire. Appuyez sur **Unlock/Déverrouiller** pour déverrouiller les fichiers. Notez que dans ce cas, les fichiers peuvent être remplacés par de nouveaux enregistrements lorsque la carte MicroSD est pleine.





## Réglages des prises de vue (Setup Recorder)



**NOTE :**

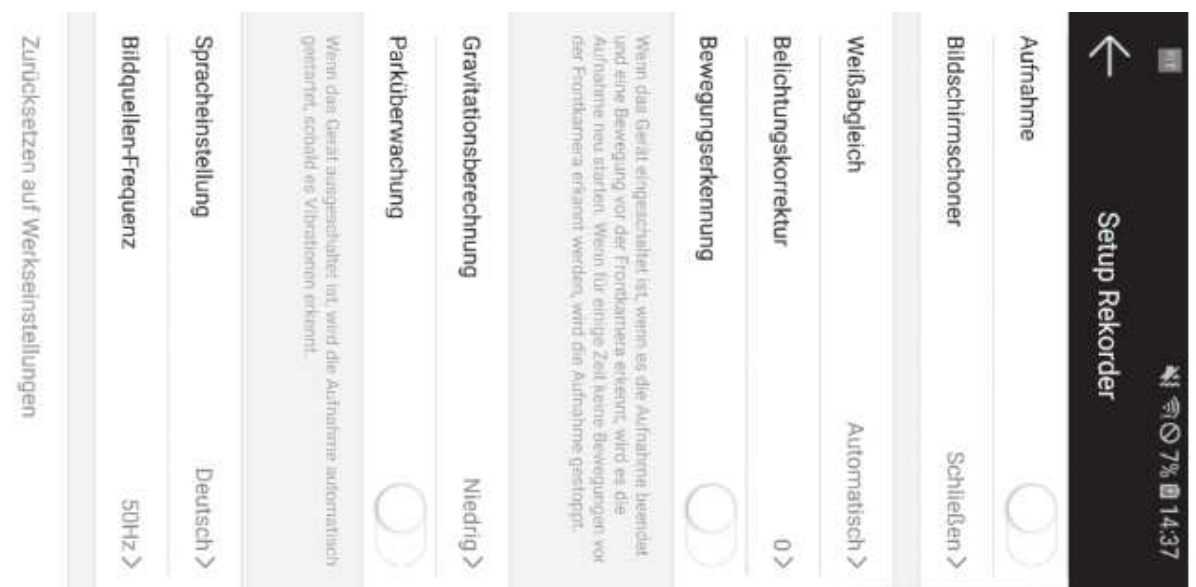
*Vous ne pouvez procéder à ces réglages que lorsque l'application est connectée avec la caméra.*

The screenshot displays the 'Setup Rekorder' interface on a mobile device. At the top, there is a back arrow and the title 'Setup Rekorder'. The status bar shows signal strength, Wi-Fi, a lock icon, 8% battery, and the time 14:47. The main content area is divided into sections by horizontal lines. The first section contains 'WLAN-Name: 168CarDVR-9db8' and 'WLAN-Passwort: 12345678', with an 'Ändern' button below. The second section is titled 'Auflösungsqualität der Videotranskription' and has two buttons: 'Standardauflösung' (disabled) and 'High Definition' (active). The third section lists several settings: 'Aufnahmezeit für Unterabschnitt' (3 Minuten >), 'Automatisches Herunterfahren' (10 Sekunden >), 'Gerätetasten piepen' (toggle off), 'Aufnahme' (toggle on), and 'Bildschirmschoner' (Schließen >). The final section includes 'Weißabgleich' (Automatisch >) and 'Belichtungskorrektur' (0 >).

- Si vous souhaitez modifier le nom WiFi et le mot de passe WiFi, saisissez celui-ci à côté de **WIFI name** ou **WIFI password** puis confirmez vos réglages avec **Change**.
- Sélectionnez la qualité vidéo de votre choix en appuyant sur **High definition** ou **Standard definition**.
- Réglez la durée des prises de vue ainsi que le délai après lequel la caméra s'éteint automatiquement. Pour cela, appuyez sur **Sub-section recording time** ou sur **Automatic shut down**.


### **Activer/désactiver le son**

Activez/désactivez la fonction de prise de vue en appuyant sur le menu correspondant.



- Réglez la balance des blancs et l'exposition en appuyant sur **White balance** ou **Exposure compensation**.
- Activez la détection de mouvement en appuyant sur **Motion detection**. La caméra lance alors une prise de vue dès que le capteur détecte un mouvement.
- Activez l'accéléromètre de votre caméra en appuyant sur **Gravity detection**. La caméra lance alors une prise de vue dès qu'elle détecte un choc ou une soudaine modification de la vitesse.
- Activez/désactivez la surveillance lorsque le véhicule est garé en appuyant sur **Park guard**. La caméra lance alors une prise de vue dès qu'elle détecte un choc pendant que la voiture est garée. Notez que cette fonction ne peut être activée que si la caméra est branchée sur l'électronique de bord de votre véhicule.
- Appuyez sur **Language setting** pour modifier la langue.
- Appuyez sur **Photosource frequency** pour régler la fréquence de la source photo.

### Couper la connexion WiFi

Sur l'écran d'accueil, appuyez à droite sur  pour couper la connexion WiFi.

### Réinitialiser les paramètres par défaut



*NOTE :*

*Pour être réinitialisée, la caméra doit être connectée à l'application.*

1. Ouvrez l'application et appuyez en haut à droite sur .


2. Appuyez sur **Recorder Setup**.
3. Faites glisser l'écran vers le haut et appuyez sur **Reset to factory settings**.

## Formater la carte SD



*NOTE :*

*Pour formater la carte MicroSD, la caméra doit être connectée à l'application.*

1. Ouvrez l'application et appuyez en haut à droite sur .
2. Appuyez sur **Recorder Setup**.
3. Faites glisser l'écran vers le haut et appuyez sur **Formatting SD card**.

## PROTECTION DES DONNÉES

Avant de transférer l'appareil à un tiers, de le faire réparer ou même de le renvoyer, vous devez impérativement :

- Supprimer toutes les données.
- Restaurer les réglages par défaut de l'appareil.
- Supprimer l'appareil de l'application.

L'application comporte l'explication des raisons pour lesquelles certaines données personnelles ou certaines autorisations sont requises pour l'enregistrement.

## CARACTÉRISTIQUES TECHNIQUES

Alimentation	12 V, 500 mA
Résolution	720p
Format photo	JPEG
Format vidéo	M-JPEG
Plage de fréquence	2412 – 2472 MHz
Puissance d'émission max.	20 dBm
Chipset	AC5204A
Capteur	SC1043
DDR	32M SD ROM
Carte SD	Max. 32 Go, classe 6
Aspect ratio de la vidéo	16:9
Enregistrement simultané	Mlc-46 dB
Haut-parleur	8 $\Omega$ 1 W
Module WiFi	RTL8189ETV (12MMx12MMM)
Longueur du câble pour électronique de bord	350 cm
Dimensions (l $\times$ H $\times$ P)	60 $\times$ 50 $\times$ 110 mm
Poids	84 g

**Importé par :PEARL.GmbH,  
PEARL-Straße 1–3, D-79426 Buggingen  
Service commercial PEARL France :  
0033 (0) 3 88 58 02 02**

**© REV6 / 07. 12. 2018 – EB/MB//LZ/BS/FR//MF**