

# Webcam USB HD SXGA à 6 LED

Mode d'emploi



**SUMIKOU®**

**PX-8311-675**



# TABLE DES MATIÈRES

<b>VOTRE NOUVELLE WEBCAM .....</b>	<b>4</b>
Contenu .....	4
Configuration système requise.....	4
<b>CONSIGNES PRÉALABLES .....</b>	<b>5</b>
Consignes de sécurité .....	5
Consignes importantes pour le traitement des déchets .....	8
Déclaration de conformité .....	9
<b>INSTALLATION DU LOGICIEL .....</b>	<b>10</b>
<b>UTILISATION DE LA CAMÉRA .....</b>	<b>13</b>
<b>UTILISATION DU LOGICIEL .....</b>	<b>13</b>
Menu "File" .....	13
Menu "Devices" .....	14
Menu "Options" .....	14
Menu "Capture" .....	17
<b>Dépannage .....</b>	<b>18</b>
<b>Caractéristiques techniques .....</b>	<b>21</b>

# VOTRE NOUVELLE WEBCAM

**Chère cliente, cher client,**

Nous vous remercions d'avoir choisi cette webcam. Afin d'utiliser au mieux votre nouveau produit, veuillez lire attentivement ce mode d'emploi et respecter les consignes et astuces suivantes.

## **Contenu**

- Webcam
- Logiciel
- Mode d'emploi

## **Configuration système requise**

- Processeur de 1 GHz minimum
- 256 Mo de RAM ou plus
- 500 Mo de disque dur libre ou plus
- Carte graphique compatible DirectX-9.0
- Windows XP/Vista/7
- Lecteur CD/DVD
- Interface USB

# CONSIGNES PRÉALABLES

## Consignes de sécurité

- Ce mode d'emploi vous permet de vous familiariser avec le fonctionnement du produit. Conservez précieusement ce mode d'emploi afin de pouvoir le consulter en cas de besoin.
- Pour connaître les conditions de garantie, veuillez contacter votre revendeur. Veuillez également tenir compte des conditions générales de vente !
- Veuillez à utiliser le produit uniquement comme indiqué dans la notice. Une mauvaise utilisation peut endommager le produit ou son environnement.
- Le démontage ou la modification du produit affecte sa sécurité. Attention : risque de blessures !
- N'ouvrez jamais le produit, sous peine de perdre toute garantie. Ne tentez jamais de réparer vous-même le produit !
- Manipulez le produit avec précaution. Un

coup, un choc, ou une chute, même de faible hauteur, peut l'endommager.

- N'exposez pas le produit à l'humidité ni à une chaleur extrême.
- Ne plongez jamais l'appareil dans l'eau ni dans aucun autre liquide.
- Conservez le produit hors de la portée et de la vue des enfants.
- Cet appareil n'est pas conçu pour être utilisé par des personnes (y compris les enfants) dont les capacités physiques, sensorielles ou mentales sont réduites, ou des personnes dénuées d'expérience ou de connaissance, sauf si elles ont pu bénéficier, par l'intermédiaire d'une personne responsable de leur sécurité, d'une surveillance ou d'instructions préalables concernant l'utilisation de l'appareil.
- Si le câble d'alimentation est endommagé, il doit être remplacé par le fabricant, son service après-vente ou des personnes de qualification similaire

afin d'éviter tout danger. N'utilisez pas l'appareil tant que la réparation n'a pas été effectuée.

- Ne regardez jamais directement le rayon lumineux de la lampe. Ne pointez pas la lampe directement dans les yeux d'une personne ou un animal.
- Respectez la législation locale concernant les libertés individuelles et le droit à l'image. La législation française interdit de filmer, enregistrer ou photographier des personnes à leur insu. Elle requiert également l'autorisation des personnes concernées avant toute utilisation et/ou diffusion d'enregistrements audio, photo ou vidéo. Avant d'installer une caméra de surveillance (notamment une caméra discrète) à votre domicile, si des salariés y travaillent, la loi française actuelle vous oblige à faire une déclaration à la CNIL et à en informer le(s) salarié(s) par écrit. Vous trouverez des informations plus détaillées sur le site de la CNIL ([www.cnil.fr](http://www.cnil.fr)).

- Aucune garantie ne pourra être appliquée en cas de mauvaise utilisation.
- Le fabricant décline toute responsabilité en cas de dégâts matériels ou dommages (physiques ou moraux) dus à une mauvaise utilisation et/ou au non-respect des consignes de sécurité.
- Sous réserve de modification et d'erreur !

### **Consignes importantes pour le traitement des déchets**

Cet appareil électronique ne doit **PAS** être jeté dans la poubelle de déchets ménagers.

Pour l'enlèvement approprié des déchets, veuillez vous adresser aux points de ramassage publics de votre municipalité.

Les détails concernant l'emplacement d'un tel point de ramassage et des éventuelles restrictions de quantité existantes par jour/mois/année, ainsi que sur des frais éventuels de collecte, sont disponibles dans votre municipalité.



## Déclaration de conformité

La société PEARL.GmbH déclare ce produit PX-8311 conforme aux directives actuelles 2011/65/UE et 2014/53/UEdu Parlement Européen.

*Kurtasz, A.*

Service Qualité

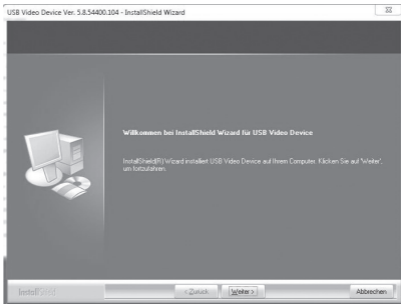
Dipl. Ing. (FH) Andreas Kurtasz

La déclaration de conformité complète du produit est disponible en téléchargement à l'adresse <https://www.pearl.fr/support/notices> ou sur simple demande par courriel à [qualite@pearl.fr](mailto:qualite@pearl.fr).

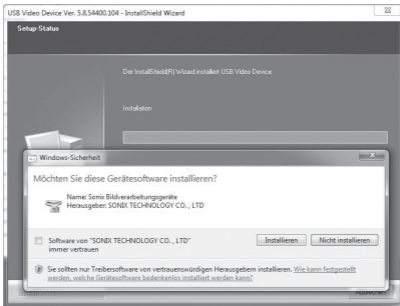


# INSTALLATION DU LOGICIEL

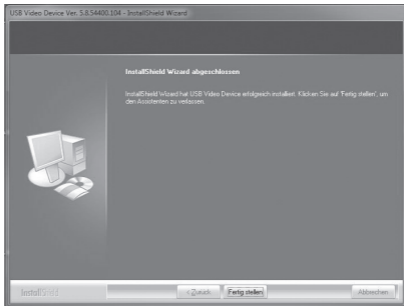
1. Branchez la caméra USB à un port USB libre de votre PC.
2. Insérez le CD fourni dans le lecteur CD de votre ordinateur.
3. Ouvrez l'application "**setup.exe**" sur le CD.
4. L'assistant d'installation vous salue. Suivez les instructions d'installation.



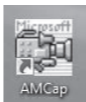
5. Validez le processus d'installation du logiciel et cliquez sur **Installer**.



6. Une fois l'installation terminée, cliquez sur **Terminer**.



7. Le logiciel de la caméra a été entièrement installé. La caméra peut maintenant être utilisée. Vous trouvez maintenant sur votre bureau le symbole du logiciel de la caméra.

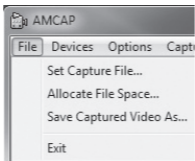


# UTILISATION DE LA CAMÉRA

Lancez le logiciel "AmCap" pour afficher un aperçu de l'image caméra. Si l'image est floue, vous devez faire tourner l'objectif de la caméra pour régler la netteté. Appuyez sur la touche située sur le dessus de la caméra pour faire un cliché instantané.

## UTILISATION DU LOGICIEL

### Menu "File"

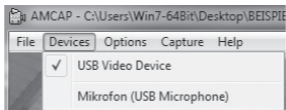


- Cliquez sur **"Set Capture File..."** pour définir l'emplacement d'enregistrement des vidéos.
- Cliquez sur **"Allocate File Space..."** pour

définir la taille des vidéos.

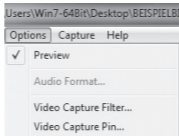
- Cliquez sur "**Save Captured Video...**" pour sauvegarder une vidéo enregistrée.
- Cliquez sur "**Exit**" pour quitter le programme.

## Menu "Devices"



- Sélectionnez ici la caméra utilisée.

## Menu "Options"

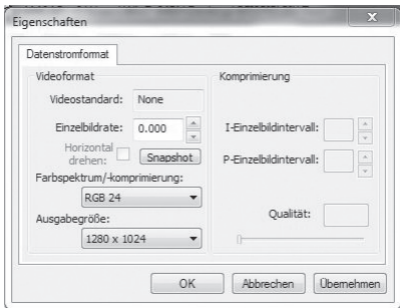


- Cliquez sur "**Preview**" pour afficher un aperçu de l'image de la caméra.
- Cliquez sur "**Video Capture Filter**" pour ajouter un cadre ou des effets à l'image et

réglér la balance des blancs.



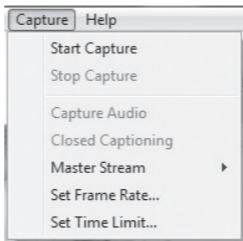
- Cliquez sur **"Video Capture Pin"** pour régler le format, les couleurs et la taille.

**NOTE :**

*LA taille maximale de sortie est de 1280 × 1024 px (1,3 Mpx).*



## Menu "Capture"



- Cliquez sur **"Start Capture"** pour démarrer un enregistrement.
- Cliquez sur **"Stop Capture"** pour mettre fin à un enregistrement.
- Cliquez sur **"Set Frame Rate"** pour régler le nombre d'enregistrements par seconde.
- Cliquez sur **"Set Time Limit"** pour limiter la durée des enregistrements.

# DÉPANNAGE

## L'appareil USB n'est pas reconnu

1. Vérifiez que l'appareil est allumé.
2. Vérifiez que l'ordinateur remplisse les conditions informatiques requises (voir page 5).
3. Débranchez le périphérique de votre ordinateur. Redémarrez le système d'exploitation et rebranchez le périphérique.
4. Si vous branchez l'appareil sur un hub USB, tentez plutôt un branchement direct sur l'ordinateur.
5. Vérifiez que les bons pilotes sont installés.
6. Les ports USB situés à l'avant de votre PC ne fournissent souvent pas assez de courant ou sont totalement désactivés. Débranchez l'appareil et branchez-le directement à un port USB à l'arrière de votre PC.
7. Si vous utilisez une carte d'extension PCI avec des ports USB supplémentaires,

- préférez le branchement direct sur un des ports de la carte mère.
8. Vérifiez que l'appareil est branché au même port USB que celui utilisé lors de l'installation.
  9. Désinstallez les pilotes et réinstallez-les.
  10. Vérifiez que le port USB utilisé sur votre ordinateur fonctionne bien.
  11. Vérifiez que les ports USB de votre ordinateur sont activés dans le BIOS.
  12. Désactivez la fonction Legacy-USB si votre BIOS le permet.
  13. Après une longue période d'inactivité, Windows passe automatiquement les périphériques USB connectés en mode économie d'énergie. Rebranchez l'appareil ou désactivez le mode économie d'énergie. Pour cela, allez dans le "**Panneau de configuration**" puis dans "**Outils d'administration**". Cliquez sur **Gestion de l'ordinateur** → **Gestionnaire de périphériques** → **Contrôleurs de bus USB** -> **Concentrateur USB racine**.

Choisissez "Gestion de l'alimentation" et décochez la case du haut.

### **Windows tente de réinstaller le matériel à chaque nouveau branchement.**

1. Vérifiez que les bons pilotes sont installés.
2. Vérifiez que l'appareil est branché au même port USB que celui utilisé lors de l'installation.
3. Désinstallez les pilotes et réinstallez-les.

### **L'ordinateur met du temps à démarrer ou ne démarre plus.**

Plus vous avez branché de périphériques USB à l'ordinateur, plus il met de temps à démarrer. Attendez que l'ordinateur ait fini de démarrer avant de brancher les périphériques USB. Débranchez de votre ordinateur les périphériques USB que vous n'utilisez pas.

# CARACTÉRISTIQUES

## TECHNIQUES

Alimentation	5 V DC
Caméra	1,3 Mpx
Type de capteur	CMOS
LED HighPower	6 (variable)
Résolution	1280 × 1024 px (HD)
Fréquence d'image	30 ips
Articulation panoramique	Rotation à 360° Inclinaison à 180°
Mise au point manuelle	30 mm – infini
Angle de champ	62°
Balance des blancs	Automatique
Contrôle de la luminosité	Automatique
Branchement	USB
Longueur du câble	120 cm

Dimensions	55 × 31 × 80 mm
Poids	66 g



**Importé par :**  
**PEARL.GmbH | PEARL-Straße 1-3 | D-79426**  
**Buggingen**  
**Service commercial PEARL France :**  
**0033 (0) 3 88 58 02 02**

**© REV2 / 30.09.2019 - EB//EX:MH//BS/DF//MF**