

Caméra endoscopique HD connectée

pour appareils mobiles Android OTG et iOS

Mode d'emploi



Table des matières

Votre nouvelle caméra endoscopique HB connectée	4
Contenu	4
Variantes du produit	4
Consignes préalables	5
Consignes de sécurité	5
Consignes importantes pour le traitement des déchets	6
Déclaration de conformité.....	6
Description du produit	7
Caméra et accessoires	7
Émetteur wifi	8
Mise en marche	9
Charger la batterie	9
Installer l'application	9
Utilisation	10
Commandes générales.....	10
Affichage LED.....	10
Connexion à un appareil mobile	10
Fixer l'embout	11
Embout magnétique	11
Embout crochet	11
Embout miroir	12
Application : HD SEE.....	12
Restaurer les paramètres par défaut	12
Protection des données	13
Caractéristiques techniques	14

Votre nouvelle caméra endoscopique HB connectée

Chère cliente, cher client,

Nous vous remercions d'avoir choisi cette caméra endoscopique HD connectée. Explorez les endroits les plus exigus ! Une application vous permet de visualiser les images en direct sur votre appareil mobile.

Afin d'utiliser au mieux votre nouveau produit, veuillez lire attentivement ce mode d'emploi et respecter les consignes et astuces suivantes.

Contenu

- Caméra
- Émetteur wifi
- Miroir
- Crochet
- Aimant
- Fourreau
- Câble USB
- Patch adhésif à ventouse
- Guide de démarrage rapide

Accessoires (non fourni, disponible séparément sur <https://www.pearl.fr>)

- **Accessoire requis** : appareil mobile Android à partir de 4.0.3 / iOS à partir de 8
- **Accessoire en option** : chargeur secteur USB

Application recommandée :

L'utilisation du produit requiert une application capable d'établir une connexion entre votre caméra endoscopique et votre appareil mobile. Pour cela, nous recommandons l'application gratuite **HD SEE**.

Variantes du produit

- NX4425 : Caméra endoscopique HD connectée 2 m pour appareils mobiles Android OTG et iOS
- NX4426 : Caméra endoscopique HD connectée 5 m pour appareils mobiles Android OTG et iOS
- NX4427 : Caméra endoscopique HD connectée 10 m pour appareils mobiles Android OTG et iOS

Consignes préalables

Consignes de sécurité

- Ce mode d'emploi vous permet de vous familiariser avec le fonctionnement du produit. Conservez précieusement ce mode d'emploi afin de pouvoir le consulter en cas de besoin.
- Pour connaître les conditions de garantie, veuillez contacter votre revendeur. Veuillez également tenir compte des conditions générales de vente !
- Veuillez à utiliser le produit uniquement comme indiqué dans la notice. Une mauvaise utilisation peut endommager le produit ou son environnement.
- Le démontage ou la modification du produit affecte sa sécurité. Attention, risque de blessure !
- Toute modification ou réparation de l'appareil ou de ses accessoires doit être effectuée exclusivement par le fabricant ou par un spécialiste dûment autorisé.
- La prise de courant à laquelle est branché l'appareil doit toujours être facilement accessible, pour que l'appareil puisse être rapidement débranché en cas d'urgence.
- N'ouvrez jamais l'appareil, sous peine de perdre toute garantie. Ne tentez jamais de réparer vous-même le produit !
- Manipulez le produit avec précaution. Un coup, un choc, ou une chute, même de faible hauteur, peut l'endommager.
- N'exposez pas le produit à une chaleur extrême.
- Ne plongez jamais le produit (de la prise Micro-USB jusqu'au variateur d'intensité) dans l'eau ni dans aucun autre liquide. Le reste du produit est protégé contre l'immersion temporaire.
- N'introduisez jamais la caméra dans un orifice corporel.
- Conservez le produit hors de la portée des enfants !
- Surveillez les enfants pour vous assurer qu'ils ne jouent pas avec l'appareil.
- Cet appareil n'est pas conçu pour être utilisé par des personnes (y compris les enfants) dont les capacités physiques, sensorielles ou mentales sont réduites, ou des personnes dénuées d'expérience ou de connaissance, sauf si elles ont pu bénéficier, par l'intermédiaire d'une personne responsable de leur sécurité, d'une surveillance ou d'instructions préalables concernant l'utilisation de l'appareil.
- Si le câble d'alimentation est endommagé, il doit être remplacé par le fabricant, son service après-vente ou des personnes de qualification similaire afin d'éviter tout danger. N'utilisez pas l'appareil tant que la réparation n'a pas été effectuée.
- Aucune garantie ne pourra être appliquée en cas de mauvaise utilisation.
- Le fabricant décline toute responsabilité en cas de dégâts matériels ou dommages (physiques ou moraux) dus à une mauvaise utilisation et/ou au non-respect des consignes de sécurité.
- Sous réserve de modification et d'erreur !

Consignes importantes pour le traitement des déchets

Cet appareil électronique ne doit PAS être jeté dans la poubelle de déchets ménagers. Pour l'enlèvement approprié des déchets, veuillez vous adresser aux points de ramassage publics de votre municipalité. Les détails concernant l'emplacement d'un tel point de ramassage et des éventuelles restrictions de quantité existantes par jour/mois/année, ainsi que sur des frais éventuels de collecte, sont disponibles dans votre municipalité.



Déclaration de conformité

La société PEARL.GmbH déclare ces produits, NX-4425, NX-4426 et NX-4427, conforme aux directives actuelles suivantes du Parlement Européen : 2011/65/UE, 2014/30/UE, et 2014/53/UE.

A handwritten signature in black ink, appearing to read "Kurtasz, A.".

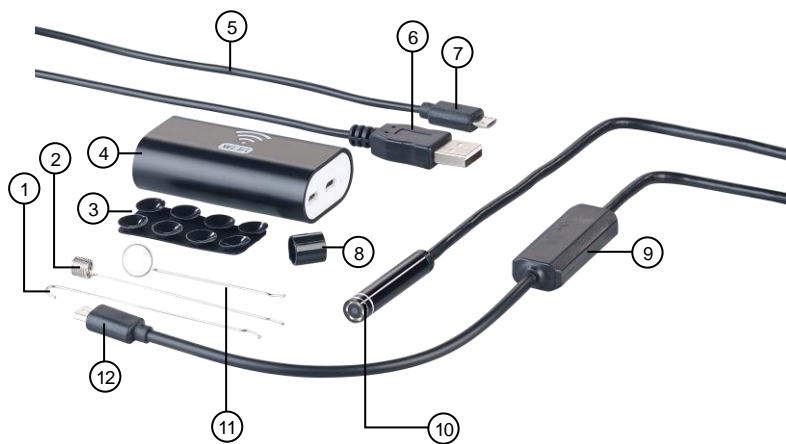
Dipl. Ing. (FH) Andreas Kurtasz

La déclaration de conformité complète du produit est disponible en téléchargement à l'adresse <https://www.pearl.fr/support/notices> ou sur simple demande par courriel à qualite@pearl.fr.



Description du produit

Caméra et accessoires



- | | |
|-------------------------------|-------------------------------------|
| 1. Embout crochet | 7. Connecteur Micro-USB (câble USB) |
| 2. Embout magnétique | 8. Fourreau |
| 3. Patch adhésif à ventouse | 9. Variateur d'intensité |
| 4. Émetteur wifi | 10. Caméra |
| 5. Câble USB | 11. Embout miroir |
| 6. Connecteur USB (câble USB) | 12. Connecteur Micro-USB (caméra) |

Émetteur wifi



- | | |
|----------------------------------|-----------------------------------|
| 1. LED wifi | 4. Touche Reset |
| 2. Touche Marche/Arrêt | 5. Port de chargement (Micro-USB) |
| 3. Port de la caméra (Micro-USB) | 6. LED de batterie |

Mise en marche

Charger la batterie



NOTE :

Avant la première utilisation, chargez complètement la batterie qui est intégrée dans l'émetteur wifi.

1. Branchez le câble USB au port de chargement de l'émetteur wifi.



2. Branchez ensuite l'autre extrémité du câble USB à un chargeur secteur USB (non fourni).
3. Pendant le chargement, la LED de batterie clignote en rouge.
4. Dès que la batterie est complètement chargée, la LED de la batterie brille en rouge en continu.

Installer l'application

L'utilisation du produit requiert une application capable d'établir une connexion entre la caméra endoscopique et votre appareil mobile.

Pour cela, nous recommandons l'application gratuite **HD SEE**. Recherchez cette dernière dans Google Play Store (Android) ou dans l'App-Store (iOS) et installez-la sur votre appareil mobile.



Utilisation

Commandes générales

Commande	Élément de commande	Action
Allumer l'émetteur wifi	Touche Marche/Arrêt	Appuyez pendant 3 s
Éteindre l'émetteur wifi		Appuyer
Luminosité +	Molette de variation	Tourner dans la direction + ►
Luminosité -		Tourner dans la direction ► -

Affichage LED

LED	Action	Signification
LED de batterie	Clignote en rouge	La batterie est en cours de chargement
	Brille en rouge	Batterie complètement chargée
LED wifi	Clignote en vert	Connexion wifi
	Brille en vert	Utilisation normale

Connexion à un appareil mobile

1. Reliez la caméra au port de la caméra situé sur l'émetteur wifi.



2. Allumez l'émetteur wifi en maintenant la touche Marche/Arrêt appuyée pendant trois secondes. La LED wifi brille en vert et celle de la batterie clignote.
3. Activez la fonction wifi de votre appareil mobile.
4. Dans le menu wifi de votre appareil mobile, recherchez **NX-4425_XXX**, **NX-4426_XXX**, ou **NX-4427_XXX** selon le modèle de caméra utilisé.
5. Connectez les appareils. Le mot de passe est **12345678**.
6. Ouvrez l'application **HD SEE** et commandez votre caméra.

Fixer l'embout



NOTE :

Afin de ne pas être ébloui, allumez l'émetteur wifi avant de fixer ou de retirer un embout.

Pour retirer l'embout, retirez le fourreau en le faisant passer sur la tête de la caméra, puis retirez simplement l'embout.

Embout magnétique

1. Éteignez l'émetteur wifi en appuyant sur la touche Marche/Arrêt. Les LED et l'éclairage de la caméra s'éteignent.
2. Accrochez le crochet de l'embout magnétique dans le trou situé sur la tête de la caméra.
3. Fixez l'embout magnétique à plat.
4. Faites glisser le fourreau sur la tête de la caméra, seulement jusqu'à la petite surélévation. Ce faisant, veillez à ce que la tige de l'embout magnétique s'insère bien dans le renforcement du fourreau.



Embout crochet

1. Éteignez l'émetteur wifi en appuyant sur la touche Marche/Arrêt. Les LED et l'éclairage de la caméra s'éteignent.
2. Accrochez le crochet de l'embout crochet dans le trou situé sur la tête de la caméra.
3. Fixez l'embout crochet à plat.
4. Faites glisser le fourreau sur la tête de la caméra, seulement jusqu'à la petite surélévation. Ce faisant, veillez à ce que la tige de l'embout crochet s'insère bien dans le renforcement du fourreau.



Embout miroir



NOTE :

Avant la première utilisation de l'embout miroir, retirez impérativement le film de protection se trouvant sur le miroir.

1. Éteignez l'émetteur wifi en appuyant sur la touche Marche/Arrêt. Les LED et l'éclairage de la caméra s'éteignent.
2. Faites glisser le fourreau à partir du bas, sur l'embout miroir.
3. Faites ensuite glisser le fourreau et l'embout miroir sur la tête de la caméra.
4. Accrochez le crochet de l'embout miroir dans le trou situé sur la tête de la caméra.



Application



NOTE :

Les applications sont développées et améliorées en permanence. Il peut donc arriver que la description de l'application faite dans ce mode d'emploi ne corresponde plus à sa version la plus récente.

1. Allumez l'émetteur wifi.
2. Connectez la caméra à votre appareil mobile. Pour cela, utilisez le menu wifi de votre appareil mobile.
3. Ouvrez l'application **HD SEE**.
4. Pour commander la caméra, appuyez sur le symbole correspondant.



Enregistrement photo



Album
(Android : Photos / Vidéos)
(iOS : en haut Photos / en bas Vidéos)



Enregistrement vidéo
démarrer/terminer



Réglages (résolution de l'image)

Restaurer les paramètres par défaut

Pour réinitialiser la caméra et rétablir les paramètres par défaut, utilisez un objet long et fin (par exemple un trombone déplié) pour appuyer sur la touche Reset de l'émetteur wifi lorsque celui-ci est allumé. Les LED et l'éclairage de la caméra s'éteignent.

Protection des données

Avant de transférer l'appareil à un tiers, de le faire réparer ou même de le renvoyer, vous devez impérativement :

- Supprimer toutes les données.
- Restaurer les réglages par défaut de l'appareil.

Dans l'application vous est expliqué pourquoi certaines données personnelles sont nécessaires à la création d'un compte et pourquoi certaines autorisations sont nécessaires à l'utilisation.

Caractéristiques techniques

Batterie		850 mAh
Capteur		2 Mpx, CMOS
Résolution		1280 x 720 / 30 ips
Angle de champ		70°
Distance idéale pour la mise au point		de 4 à 6 cm
Nombre de LED		6 (variable)
Fréquence sans fil		2400,0 – 2483,5 MHz
Puissance d'émission max.		18 dBm
Distance de transmission		Jusqu'à 30 m
Protection contre les projections d'eau		IP67 (jusqu'au variateur de lumière)
Configuration système requise		Android, iOS
Longueur du câble	NX-4425	2 m
	NX-4426	5 m
	NX-4427	10 m
Tête avec caméra	NX-4425	Ø 8 mm
	NX-4426	
	NX-4427	
Émetteur wifi	NX-4425	63 x 36 x 19 mm
	NX-4426	
	NX-4427	
Poids	NX-4425	125 g
	NX-4426	200 g
	NX-4427	220 g

Importé par :
PEARL.GmbH | PEARL-Straße 1-3 | D-79426 Buggingen
Service commercial PEARL France : 0033 (0) 3 88 58 02 02

© REV2 – 16.07.2018 – BS//MF