

## Chère cliente, cher client,

Nous vous remercions d'avoir choisi cette mini caméra de surveillance HD connectée. Afin d'utiliser au mieux votre nouveau produit, veuillez lire attentivement ce mode d'emploi et respecter les consignes et astuces suivantes.

## Contenu

- Caméra de surveillance
- CD d'installation
- Batterie 1200 mA
- Câble USB vers Micro-USB
- Mode d'emploi

## Caractéristiques techniques

Alimentation	300 mA / 3,7 V
Résolution	CMOS 1 Mpx / 2 Mpx
Pixel vidéo du téléphone	1920*1080 max.
Images	25 fps max.
Format compressé	H.264
Angle de vue	90°
Type de carte mémoire	Carte TF ≥ classe 4/10, marquée HC
Capacité de la carte SD	128 Go max.
Système d'exploitation ordinateur	Windows 7 ou 8 / Mac OS X
Logiciels de lecture	VLC Player / SM Player
Système d'exploitation appareil mobile	Android / iOS
Navigateur	IE7 et supérieur, Chrome, Firefox
Enregistrement	1 min / env. 18 Mo

## Installation rapide

1. Téléchargez l'application **Pro iCam** depuis l'App Store ou Google Play.
2. Branchez l'appareil à l'alimentation et placez l'interrupteur sur ON. Patientez 2 min.
3. Allez dans les réglages de votre smartphone, recherchez l'appareil appelé CM... et connectez-vous à lui. Attendez jusqu'à ce que la barre de statut du wifi apparaisse.
4. Entrez dans l'application et appuyez sur l'icône en haut à droite. Sélectionnez alors la caméra. Appuyez sur Ok. La caméra est connectée.



### NOTE :

Par sécurité, sélectionnez "Change" pour changer le mot de passe (par défaut : 8888). Cette étape équivaut au mode P2P, pour regarder une vidéo localement si le réseau Internet sans fil n'est pas accessible.

5. Appuyez sur l'icône de rouage près de la caméra → Réglages de l'appareil → Config wifi → Sélectionner le wifi → Entrer un mot de passe → Appuyez sur Ok.
6. Quittez l'application, attendez 30 s (l'appareil redémarre automatiquement) et connectez-vous au réseau Internet sans fil que vous avez réglé.
7. Accédez à l'application pour regarder localement l'image en direct ou à distance.

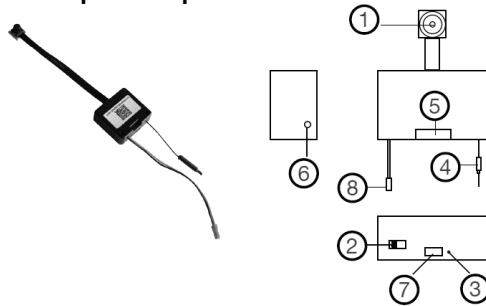
Contactez votre revendeur local pour la mise en place du tutoriel vidéo.

## Vue d'ensemble

La mini caméra de sécurité peut être intégrée à n'importe quel habitat pour le surveiller. Elle se connecte facilement au réseau Internet sans fil et permet d'avoir une image en direct. Vous pouvez également faire des photos et des vidéos à distance dans le monde entier à l'aide de l'application sur votre smartphone. Elle prend en charge la fonction point-to-point (P2P) : une fois connectée au smartphone par l'application, vous pouvez regarder localement une vidéo en direct, sans réseau Internet sans fil.

Elle prend aussi en charge l'alerte de détection de mouvement, l'enregistrement de cycle et peut fonctionner même en chargement. Vous pouvez l'utiliser comme caméra pour nourrice, surveillance d'une maison / magasin / bureau / entrepôt...

## Description du produit



1. Caméra
2. Bouton On/Off
3. Voyant lumineux
4. Antenne
5. Fente pour carte MicroSD
6. Touche Reset
7. Port d'alimentation AC
8. Port pour batterie

## Lancement de la caméra

1. Téléchargez et installez l'application. Scannez pour ce faire le code QR, ou recherchez et téléchargez l'application gratuite "Pro iCam" depuis l'Apple store, Google play ou Electronic market. Installez-la sur votre appareil mobile.



Code QR pour application



2. Branchez la caméra à l'alimentation et placez l'interrupteur sur ON, et patientez 2 min
3. Connectez-vous au réseau Internet sans fil.

1. Ouvrez les réglages smartphone, recherchez et connectez l'appareil au signal wifi nommé CM.... Attendez d'être connecté au réseau Internet sans fil. Le symbole wifi doit apparaître dans la barre de statut du téléphone.
2. Ouvrez l'application, appuyez sur le symbole + dans le coin supérieur droit, et sélectionnez "Ajouter une nouvelle caméra en ligne". Recherchez les nouvelles caméras et appuyez sur

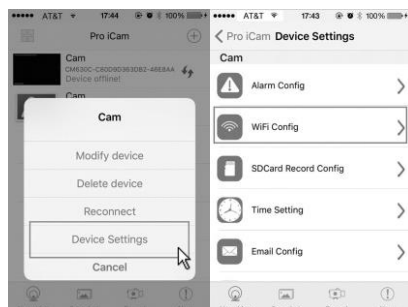
Ok. Retournez ensuite à la première page pour voir l'image en direct de la caméra et procéder aux réglages.



### NOTE :

Par sécurité, sélectionnez "Change" pour changer le mot de passe (par défaut : 8888). Cette étape équivaut au mode P2P, pour regarder une vidéo localement si le réseau Internet sans fil n'est pas accessible.

- Appuyez sur l'icône de rouage situé près de la caméra. Vous pouvez également appuyer longuement sur la caméra et sélectionner Réglages de l'appareil, puis Configuration wifi.

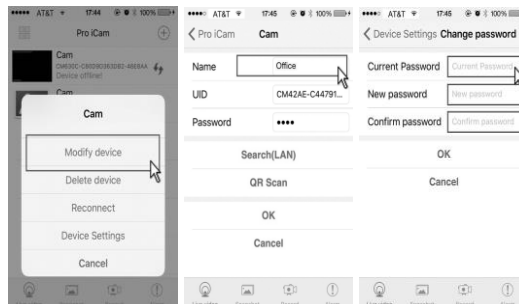


- Sélectionnez votre réseau Internet sans fil et saisissez votre mot de passe. La caméra est alors connectée à votre réseau Internet sans fil. Votre smartphone se déconnecte du signal de l'appareil et se connecte à votre réseau Internet sans fil.
- Quittez l'application. L'appareil redémarre automatiquement au bout de 30 s. Il est alors prêt à l'emploi.
- Accédez à l'application et regardez l'image en direct localement ou à distance.



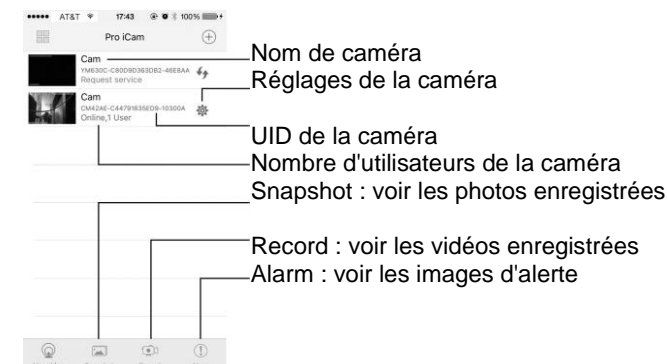
### Nommer la caméra et définir le mot de passe

Appuyez sur près de la caméra pour modifier son nom. Vous pouvez également appuyer longuement sur la caméra, sélectionner "Modifier l'appareil", "Nom" et saisir un nom (p. ex. Bureau, Chambre, etc.).

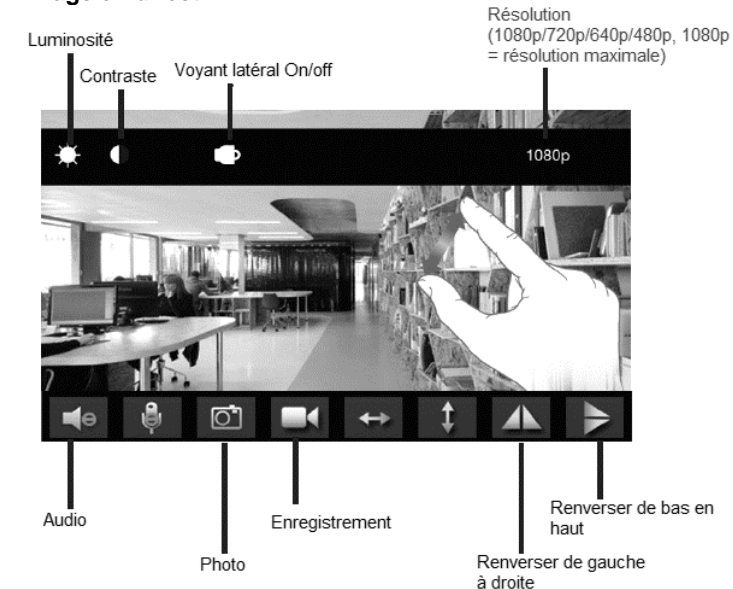


Appuyez longuement sur la caméra pour modifier son mot de passe, sélectionnez "Réglages de l'appareil" et "Changer le mot de passe". Le mot de passe actuel est 8888.

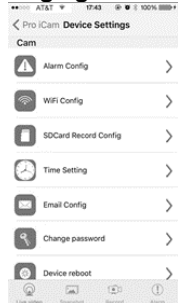
### Présentation de l'application



### Image en direct



## Réglages de l'appareil

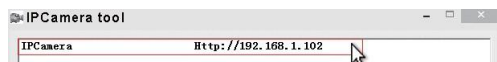


- Configuration de l'alarme : régler la sensibilité de la détection de mouvement / l'intervalle d'alerte
- Configuration wifi : lier la caméra à d'autres réseaux Internet sans fil
- Configuration de la carte SD : régler le mode d'enregistrement de la carte SD / la résolution / la longueur du fichier / la durée du fichier, etc.
- Définir l'heure
- Réglez une alerte de mouvement avec e-mail (vous devez activer l'alerte e-mail dans la Configuration de l'alarme)
- Changer le mot de passe : changer le mot de passe de la caméra
- Réinitialiser l'appareil : restaurer l'appareil aux réglages d'usine

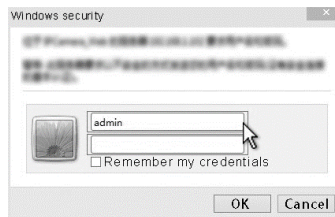
Descendez en bas de la page et appuyez sur Ok pour sauvegarder chaque réglage effectué dans Réglage de l'appareil.

### Regarder sur ordinateur par LAN

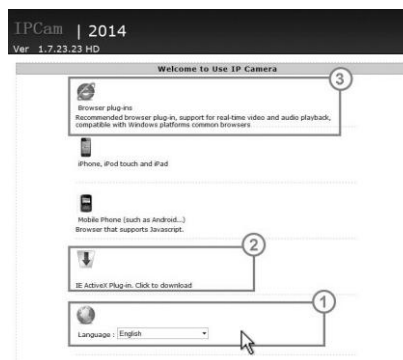
1. Une fois la caméra connectée au réseau Internet sans fil, installez le logiciel IPCamera du CD inclus et ouvrez-le pour trouver l'adresse IP de l'appareil connecté.



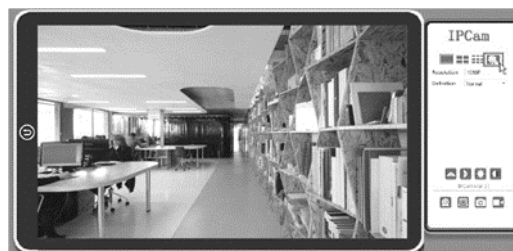
2. Double-cliquez sur l'adresse IP, saisissez le nom "admin" (sans mot de passe) puis appuyez sur Ok.



3. Une fois les étapes précédentes effectuées, vous accédez à l'interface de réglage. Lors de la première utilisation, sélectionnez la langue puis cliquez sur [OK] pour télécharger et installer les plug-ins.



4. Cliquez sur [OK] pour accéder à l'interface finale.



5. Cliquez sur les options à gauche pour régler les autres fonctions requises.



6. Cliquez sur Système à gauche puis sur À propos pour vérifier la version du microprogramme de la caméra.

### Regarder sur ordinateur à distance (sans LAN)

Reportez-vous au CD inclus pour les instructions et le logiciel.

### Dépannage

#### Je ne trouve pas le signal wifi de l'appareil.

- 1) Débranchez et rebranchez l'appareil ;
- 2) Appuyez sur la touche Reset pendant 5 s et patientez 2 min ;
- 3) Éteignez votre appareil mobile pendant un temps, rallumez-le puis relancez la recherche.

#### Je ne peux pas ajouter ou régler la caméra une fois connecté à la caméra wifi.

Attendez que la barre de statut wifi [signal] apparaisse puis procédez aux réglages.

#### L'image en direct est noire et un cercle de chargement tourne au centre ; pourtant, rien n'apparaît.

- 1) Si le réseau auquel la caméra est connectée est lent, patientez 10-30 s le temps que l'image en direct apparaisse ;
- 2) Cliquez une fois au milieu de l'écran, sélectionnez la résolution 480p en haut à droite. Si votre réseau Internet local est lent, sélectionnez la résolution la plus faible.

#### L'image en direct n'est pas fluide / claire.

Sélectionnez une résolution appropriée en fonction de votre environnement réseau.

#### Combien de caméras puis-je ajouter à l'application ?

Sans limite.

#### Combien de visiteurs peuvent voir l'image en direct ?

1 à 2

#### Je suis seul utilisateur, mais il est affiché 2 utilisateurs ou plus.

- 1) Si vous vous connectez souvent, votre dernier enregistrement est encore actif. Si vous vérifiez toutes les 2-5 min, le nombre d'utilisateurs sera exact ;

2) Pour plus de sécurité, modifiez le mot de passe de la caméra lorsque vous l'utilisez pour la première fois.

#### Comment régler le détecteur de mouvement et l'alarme ?

- 1) Réglez la sensibilité du détecteur de mouvement dans Réglages de l'appareil - Configuration de l'alarme, déroulez vers le bas et appuyez sur OK ;
- 2) Lorsqu'un mouvement est détecté, la caméra envoie un message d'alerte sur votre téléphone et prend 3 photos qu'elle stocke dans l'application.

#### Quelles sont les instructions concernant la carte Micro SD ?

- 1) Formatez la carte avant de l'insérer ;
- 2) Une fois connecté, vous pouvez gérer la carte dans l'application (Réglages de l'appareil - Configuration de la carte SD)].

#### Comment lire les vidéos de la carte SD ?

- 1) Utilisez un lecteur de carte ;
- 2) Utilisez l'application ;
- 3) Lisez vos vidéos sur un réseau rapide.

#### Une fois connecté au wifi, quel est le statut de la caméra lorsque le réseau est désactivé ?

1) Si le modem est désactivé, la caméra peut toujours être vue localement si elle est connectée à un routeur sans fil. Si le modem et le routeur sont éteints, la caméra continue de chercher le réseau Internet sans fil pour s'y connecter. Si vous n'êtes toujours pas connecté, débranchez et rebranchez l'appareil pour vous connecter au réseau Internet sans fil.

#### La caméra n'arrive pas à se connecter, perd le contact ou est hors-ligne.

- 1) Assurez-vous que la caméra est à portée d'un bon signal wifi ;
- 2) La batterie est faible ; branchez l'appareil à une source d'alimentation pour une utilisation sur le long terme.
- 3) Assurez-vous que le réseau de votre téléphone (4G / wifi) fonctionne dans les zones éloignées lorsque vous vérifiez votre caméra ;
- 4) Essayez d'ajouter la caméra à un autre téléphone connecté à un bon réseau.

#### J'ai oublié mon mot de passe / les items s'affichent mal.

Branchez la caméra, allumez-la et attendez 2 min. Réinitialisez la caméra en appuyant sur la touche Reset pendant 5 s, jusqu'à ce que la LED de droite s'éteigne. La caméra redémarre et est prête à l'emploi au bout de 2 min.

#### Le contenu de l'application ressemble au mode d'emploi mais n'est pas identique.

L'application est continuellement optimisée, son interface est sans cesse améliorée et des fonctions y sont ajoutées.

#### Existe-t-il un tutoriel vidéo pour expliquer les réglages de la caméra ?

Contactez votre revendeur local pour un tutoriel vidéo.

#### Consignes de sécurité

- Ce mode d'emploi vous permet de vous familiariser avec le fonctionnement du produit. Conservez-le afin de pouvoir le consulter en cas de besoin.
- Pour connaître les conditions de garantie, veuillez contacter votre revendeur. Veuillez également tenir compte des conditions générales de vente !
- Veillez à utiliser le produit uniquement comme indiqué dans la notice. Une mauvaise utilisation peut endommager le produit ou son environnement.
- Le démontage ou la modification du produit affecte sa sécurité. Attention, risque de blessure !
- N'ouvrez jamais l'appareil, sous peine de perdre toute garantie.
- Toute modification ou réparation de l'appareil ou de ses accessoires doit être effectuée exclusivement par le fabricant ou par un spécialiste dûment autorisé.
- Manipulez le produit avec précaution. Un coup, un choc, ou une chute, même de faible hauteur, peut l'endommager.
- N'exposez pas le produit à l'humidité ni à une chaleur extrême.
- Ne plongez jamais l'appareil dans l'eau ni dans aucun autre liquide.
- Cet appareil n'est pas conçu pour être utilisé par des personnes (y compris les enfants) dont les capacités physiques, sensorielles ou mentales sont réduites, ou des personnes dénuées d'expérience ou de connaissance, sauf si elles ont pu bénéficier, par l'intermédiaire d'une personne responsable de leur sécurité, d'une surveillance ou d'instructions préalables concernant l'utilisation de l'appareil.
- Conservez le produit hors de la portée et de la vue des enfants !
- Respectez la législation locale concernant les libertés individuelles et le droit à l'image. La législation française interdit de filmer, enregistrer ou photographier des personnes à leur insu. Elle requiert également l'autorisation des personnes concernées avant toute utilisation et/ou diffusion d'enregistrements audio, photo ou vidéo. Avant

d'installer une caméra de surveillance (notamment une caméra discrète) à votre domicile, si des salariés y travaillent, la loi française actuelle vous oblige à faire une déclaration à la CNIL et à en informer le(s) salarié(s) par écrit. Vous trouverez des informations plus détaillées sur le site de la CNIL ([www.cnil.fr](http://www.cnil.fr)).

- Aucune garantie ne pourra être appliquée en cas de mauvaise utilisation.
- Le fabricant décline toute responsabilité en cas de dégâts matériels ou dommages (physiques ou moraux) dus à une mauvaise utilisation et/ou au non-respect des consignes de sécurité.
- Sous réserve de modification et d'erreur !

#### Consignes importantes pour le traitement des déchets

Cet appareil électronique ne doit PAS être jeté dans la poubelle de déchets ménagers. Pour l'enlèvement approprié des déchets, veuillez vous adresser aux points de ramassage publics de votre municipalité. Les détails concernant l'emplacement d'un tel point de ramassage et les éventuelles restrictions de quantité existantes par jour/mois/année, ainsi que sur des frais éventuels de collecte, sont disponibles dans votre municipalité.

#### Déclaration de conformité

La société PEARL Diffusion déclare ce produit KT-8330 conforme aux directives actuelles suivantes du Parlement Européen : 2011/65/UE, relative à la limitation de l'utilisation de certaines substances dangereuses dans les équipements électriques et électroniques, 2014/30/UE, concernant la compatibilité électromagnétique, et 2014/53/UE, concernant la mise à disposition sur le marché d'équipements radioélectriques.

Sebastien METZ  
Responsable Qualité / Conformité

La déclaration de conformité complète du produit est disponible en téléchargement à l'adresse <https://www.pearl.fr/support/notices> ou sur simple demande par courriel à [qualite@pearl.fr](mailto:qualite@pearl.fr).