

Chère cliente, cher client,

Nous vous remercions d'avoir choisi ce casque supra-auriculaire pliable. Afin d'utiliser au mieux votre nouveau produit, veuillez lire attentivement ce mode d'emploi et respecter les consignes et astuces suivantes.

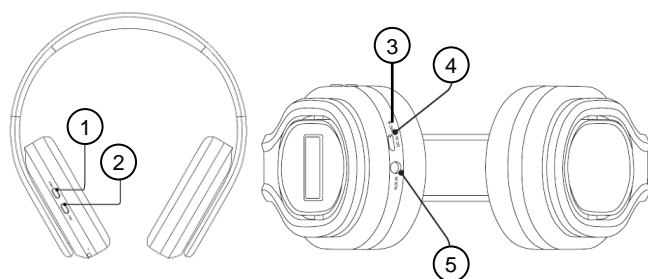
Contenu

- Casque
- Câble AUX
- Câble Micro-USB
- Mode d'emploi

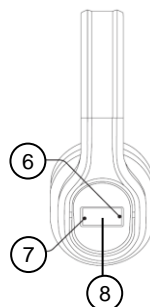
Caractéristiques techniques

Alimentation	Batterie lithium-polymère 250 mAh
Autonomie	Jusqu'à 8 heures (à 50 % du volume)
Version bluetooth	4.1 (Chipset CSR 8635)
Portée	10 m
Fonction Réduction des bruits environnants	15 – 20 dB
Profils pris en charge	HSP, HFP, A2DP, AVRCP
Dimensions (L x H x P)	18 x 16,5 x 7,5 cm
Poids	222 g

Description du produit



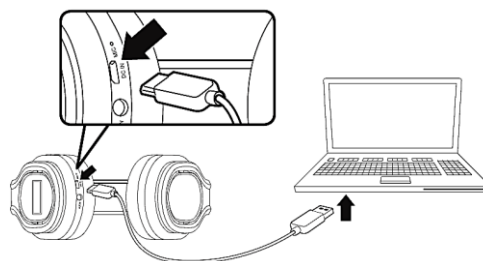
1. Bouton vol +/suivant
2. Bouton vol -/précédent
3. Microphone
4. Port Micro-USB
5. Port AUX



6. Bouton principal avant
7. Bouton principal arrière
8. LED

Chargement de la batterie

Branchez le câble Micro-USB au port Micro-USB du casque. Branchez l'autre extrémité du câble à un ordinateur allumé. Le voyant brille en rouge. Lorsque la batterie est entièrement chargée, la LED s'éteint. Lorsque le niveau de la batterie est faible, la LED clignote pendant 1 minute. Ensuite, le casque s'éteint automatiquement.



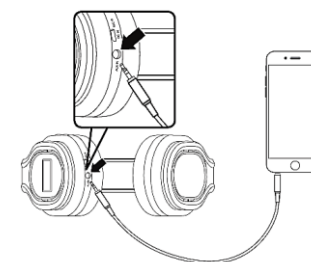
Appariement bluetooth

1. Maintenez le bouton principal appuyé pendant environ 4 secondes pour allumer le casque et activer la fonction bluetooth. La LED clignote alternativement en rouge et en bleu.
2. La distance entre votre casque et votre smartphone ne doit pas dépasser 90 cm.
3. Dans les réglages bluetooth de votre smartphone, recherchez votre casque et connectez-le. Il s'affiche sous le nom **ZX1679**. Si votre smartphone vous demande un mot de passe, saisissez **0000**.

4. Un signal sonore retentit et la LED clignote en bleu lorsque la connexion est établie. Vous pouvez alors lire la musique depuis votre smartphone avec votre casque.

Connexion AUX

Vous pouvez également brancher votre casque au moyen du câble AUX. Branchez-le au port AUX du casque. Branchez l'autre extrémité à la prise jack de votre source audio. Le mode AUX fonctionne également lorsque le casque est éteint. Éteignez l'appareil lorsqu'il se trouve en mode AUX afin d'économiser la batterie. Gérez la lecture de musique sur votre smartphone.



Utilisation

Maintenez le bouton principal appuyé pour allumer le casque. Choisissez le morceau sur votre smartphone et lancez la lecture. Appuyez sur le bouton principal arrière pour mettre le morceau en pause ou pour le relancer. Pour augmenter ou réduire le volume, appuyez brièvement sur le bouton Volume + / Suivant ou sur le bouton Vol - / Précédent. Appuyez sur ces boutons pour passer au titre suivant ou précédent. Maintenez le bouton principal arrière appuyé pour éteindre le casque.

Contrôle actif du bruit

La fonction Réduction des bruits environnants permet de réduire électroniquement les bruits environnants. Cette fonction est disponible en mode bluetooth et en mode AUX lorsque l'appareil est éteint. Si vous utilisez la fonction Réduction des bruits environnants sans la musique, éteignez le casque pour économiser de la batterie.

Appuyez sur le bouton principal avant pour activer ou désactiver la fonction Réduction des bruits environnants sans la musique. Lorsque la fonction est activée, le voyant brille en vert.

Appels

Vous pouvez prendre des appels lorsque votre smartphone est relié à votre casque. Lorsque vous recevez un appel, votre casque émet un signal sonore. Appuyez sur le bouton principal arrière pour prendre l'appel. Maintenez le bouton principal arrière appuyé pour refuser l'appel. Vous pouvez également utiliser les touches correspondantes de votre smartphone pour ce faire. Appuyez rapidement deux fois de suite sur le bouton principal arrière pour rappeler.

Voyants LED

LED	Affichage
Clignote en bleu	Activé
Brille en rouge	Batterie en cours de chargement
Ne brille pas	Chargement terminé
Clignote en rouge et en bleu	Appariement bluetooth
Clignote en bleu	Appariement bluetooth réussi
Brille en vert	Fonction Réduction des bruits environnants activée
Ne brille pas en vert	Fonction Réduction des bruits environnants désactivée

Consignes de sécurité

- Ce mode d'emploi vous permet de vous familiariser avec le fonctionnement du produit. Conservez précieusement ce mode d'emploi afin de pouvoir le consulter en cas de besoin.
- Pour connaître les conditions de garantie, veuillez contacter votre revendeur. Veuillez également tenir compte des conditions générales de vente !
- Veuillez à utiliser le produit uniquement comme indiqué dans la notice. Une mauvaise utilisation peut endommager le produit ou son environnement.
- Le démontage ou la modification du produit affecte sa sécurité. Attention : risque de blessures !

- Toute modification ou réparation de l'appareil ou de ses accessoires doit être effectuée exclusivement par le fabricant ou par un spécialiste dûment autorisé.
- Veillez à ce que la prise de courant à laquelle est branché l'appareil pour le chargement soit toujours facilement accessible, pour que l'appareil puisse être rapidement débranché en cas d'urgence.
- Manipulez le produit avec précaution. Un coup, un choc, ou une chute, même de faible hauteur, peut l'endommager.
- N'exposez pas le produit à l'humidité ni à une chaleur extrême.
- Ne plongez jamais le produit dans l'eau ni dans aucun autre liquide.
- Surveillez les enfants pour vous assurer qu'ils ne jouent pas avec l'appareil.
- En raison des signaux bluetooth, veillez à maintenir une distance de sécurité suffisante entre l'appareil et toute personne pourvue d'un stimulateur cardiaque. En cas de doute ou de questions, adressez-vous au fabricant du stimulateur cardiaque ou à votre médecin.
- N'utilisez pas ce produit à proximité d'appareils médicaux.
- Si vous utilisez l'appareil à un volume élevé, et de façon prolongée, vous risquez une perte d'acuité auditive permanente. Évitez de monter le volume de l'appareil pour couvrir les bruits environnants. Si vos oreilles bourdonnent ou que les conversations vous semblent assourdies, consultez un médecin pour contrôler votre audition.
- Si vous utilisez l'appareil à volume trop faible de façon prolongée, vous risquez une perte d'acuité auditive.
- Si votre appareil perturbe la réception de votre radio ou de votre téléviseur, orientez l'antenne de la radio ou du téléviseur ou augmentez la distance entre votre appareil et vos récepteurs.
- Aucune garantie ne pourra être appliquée en cas de mauvaise utilisation.
- Le fabricant décline toute responsabilité en cas de dégâts matériels ou dommages (physiques ou moraux) dus à une mauvaise utilisation et/ou au non-respect des consignes de sécurité.
- Sous réserve de modification et d'erreur !

Consignes importantes pour le traitement des déchets

Cet appareil électronique ne doit PAS être jeté dans la poubelle de déchets ménagers. Pour l'enlèvement approprié des déchets, veuillez vous adresser aux points de ramassage publics de votre municipalité.

Les détails concernant l'emplacement d'un tel point de ramassage et des éventuelles restrictions de quantité existantes par jour/mois/année, ainsi que sur des frais éventuels de collecte, sont disponibles dans votre municipalité.

Déclaration de conformité

La société PEARL.GmbH déclare ce produit ZX-1679 conforme aux directives actuelles suivantes du Parlement Européen : 2011/65/UE, relative à la limitation de l'utilisation de certaines substances dangereuses dans les équipements électriques et électroniques, 2014/30/UE, concernant la compatibilité électromagnétique, et 2014/53/UE, concernant la mise à disposition sur le marché d'équipements radioélectriques.

Kurtasz, A.

Service Qualité
Dipl. Ing. (FH) Andreas Kurtasz

La déclaration de conformité complète du produit est disponible en téléchargement à l'adresse <https://www.pearl.fr/support/notices> ou sur simple demande par courriel à qualite@pearl.fr.