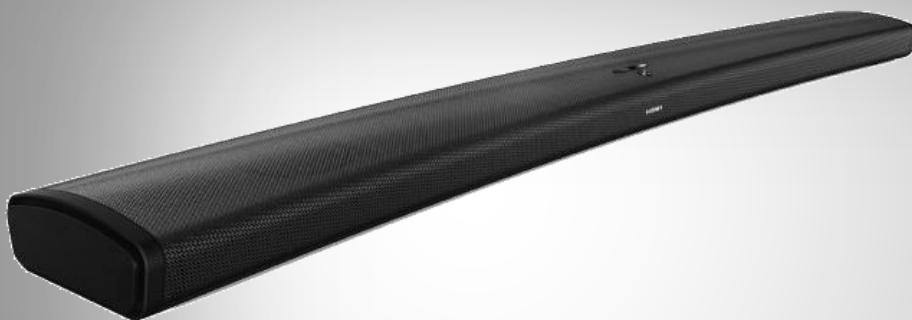


# MSX-550.cv

## Barre de son hifi 2.1 à fonction bluetooth

pour télévision incurvée

### Mode d'emploi



## Table des matières

<b>Votre nouvelle barre de son hifi.....</b>	<b>3</b>
Contenu .....	3
<b>Consignes préalables .....</b>	<b>4</b>
Consignes de sécurité .....	4
Notes sur les appareils à alimentation électrique.....	5
Consignes importantes sur les piles bouton et leur recyclage .....	6
Consignes importantes concernant le traitement des déchets.....	6
Déclaration de conformité .....	7
<b>Description du produit.....</b>	<b>8</b>
Barre de son .....	8
Télécommande .....	9
Touches.....	9
<b>Mise en marche .....</b>	<b>10</b>
<b>Utilisation.....</b>	<b>11</b>
Mode bluetooth (bT).....	11
Mode USB (USb) .....	12
Sortie audio optique (OPT) .....	12
Mode coaxial (COX).....	13
Mode AUX (AUX).....	13
Charger un appareil USB.....	13
<b>Nettoyage.....</b>	<b>13</b>
<b>Dépannage.....</b>	<b>14</b>
<b>Caractéristiques techniques .....</b>	<b>15</b>

## Votre nouvelle barre de son hifi

### Chère cliente, cher client,

Nous vous remercions d'avoir choisi cette barre de son hifi 2.1. Laissez-vous submerger par un son puissant lors de vos soirées cinéma et profitez de basses profondes et d'aigus cristallins lorsque vous écoutez de la musique. Branchez tout simplement votre télévision ou votre lecteur multimédia sur une des nombreuses entrées audio (numériques ou analogiques) ou écoutez via bluetooth vos morceaux préférés présents sur votre smartphone, votre tablette tactile ou votre ordinateur. Grâce à la télécommande, vous pouvez facilement contrôler la lecture audio depuis votre canapé, et ce même en lecture bluetooth.

Afin d'utiliser au mieux votre nouveau produit, veuillez lire attentivement ce mode d'emploi et respecter les consignes et astuces suivantes.

### Contenu

- Barre de son
- Câble Cinch stéréo
- Câble d'alimentation
- Télécommande (avec pile bouton CR2032)
- Matériel de montage (2 chevilles, 2 vis)
- Mode d'emploi

## Consignes préalables

### Consignes de sécurité

- Ce mode d'emploi vous permet de vous familiariser avec le fonctionnement du produit. Conservez-le précieusement afin de pouvoir le consulter en cas de besoin.
- Pour connaître les conditions de garantie, veuillez contacter votre revendeur. Veuillez également tenir compte des conditions générales de vente !
- Veillez à utiliser le produit uniquement comme indiqué dans la notice. Une mauvaise utilisation peut endommager le produit ou son environnement.
- Toute modification ou réparation de l'appareil ou de ses accessoires doit être effectuée exclusivement par le fabricant ou par un spécialiste dûment autorisé.
- Le démontage ou la modification du produit affecte sa sécurité. Attention, risque de blessure !
- Veillez à ce que l'appareil soit branché sur une prise facilement accessible de manière à pouvoir être débranché rapidement en cas d'urgence.
- N'ouvrez jamais le produit, sauf pour remplacer les piles. Ne tentez jamais de réparer vous-même le produit !
- Manipulez le produit avec précaution. Un coup, un choc, ou une chute, même de faible hauteur, peut l'endommager.
- Veillez à ce que la prise de courant à laquelle est branché l'appareil pour le chargement soit toujours facilement accessible, pour que l'appareil puisse être rapidement débranché en cas d'urgence.
- N'exposez pas le produit à l'humidité ni à une chaleur extrême.
- Ne plongez jamais le produit dans l'eau ni dans aucun autre liquide.
- Installez l'appareil sur une surface plane, lisse et stable. Ne l'installez jamais sur un lit, un canapé ou une surface similaire qui pourraient bloquer la ventilation.
- Ne couvrez jamais l'appareil.
- Maintenez l'appareil à l'écart des sources de chaleur (chauffage, four, radiateur, p. ex.) ou d'amplificateurs produisant de la chaleur.
- Ne placez aucune flamme nue sur ou à proximité de l'appareil.
- Ne placez jamais d'objets, ni vos doigts, dans les ouvertures de l'appareil.
- Ne placez aucun objet contenant des liquides sur ou à proximité de l'appareil.
- Avant de le nettoyer, débranchez la fiche d'alimentation.
- Nettoyez l'appareil avec un chiffon sec.
- Même en mode Veille, l'appareil consomme de l'énergie. Pour éteindre l'appareil, placez l'interrupteur Marche/Arrêt situé à l'arrière sur OFF. L'appareil n'est plus sous tension lorsque vous débranchez la fiche d'alimentation secteur de la prise murale.
- En cas d'orage, débranchez l'appareil de l'alimentation secteur.
- Lorsque l'appareil n'est pas utilisé pendant une durée prolongée, débranchez la fiche d'alimentation.
- Pendant une lecture avec peu ou pas de son, augmentez le volume car le haut-parleur peut être endommagé lors de la prochaine lecture si le son est fort.
- Branchez l'appareil à une prise électrique se trouvant à proximité de celui-ci et facilement accessible, pour que vous puissiez débrancher l'appareil rapidement en cas d'urgence.
- La température ambiante maximale doit être de 35 °C.

- Les courants électromagnétiques peuvent endommager le fonctionnement de l'appareil. Dans ce cas, effectuez une réinitialisation.
- Cet appareil n'est pas conçu pour être utilisé par des personnes (y compris les enfants) dont les capacités physiques, sensorielles ou mentales sont réduites, ou des personnes dénuées d'expérience ou de connaissance, sauf si elles ont pu bénéficier, par l'intermédiaire d'une personne responsable de leur sécurité, d'une surveillance ou d'instructions préalables concernant l'utilisation de l'appareil. Surveillez les enfants pour vous assurer qu'ils ne jouent pas avec l'appareil.
- N'utilisez pas l'appareil si le câble d'alimentation est endommagé.
- Si le câble d'alimentation est endommagé, il doit être remplacé par le fabricant, son service après-vente ou des personnes de qualification similaire afin d'éviter tout danger. N'utilisez pas l'appareil tant que la réparation n'a pas été effectuée.
- Afin d'éviter les dommages auditifs, ne montez pas le son au maximum pendant un long moment.
- Ne laissez jamais fonctionner l'appareil sans surveillance ! Éteignez toujours l'appareil lorsque vous ne l'utilisez pas.
- L'appareil n'est pas conçu pour être utilisé avec des minuteurs externes ou tout autre système de contrôle.
- En raison des signaux bluetooth, veillez à maintenir une distance de sécurité suffisante entre l'appareil et toute personne pourvue d'un stimulateur cardiaque. En cas de doute ou de questions, adressez-vous au fabricant du stimulateur cardiaque ou à votre médecin.
- N'utilisez pas ce produit à proximité d'appareils médicaux.
- N'installez pas l'appareil à proximité de sources d'eau (lavabo, baignoire, machine à laver par ex.).
- Maintenez l'appareil à l'écart de sources d'ondes électromagnétiques fortes.
- Ne placez pas l'appareil sur un amplificateur ou un récepteur.
- Si vous déplacez l'appareil d'une pièce froide à une pièce chaude, de l'eau de condensation peut se former et lentille située à l'intérieur de l'appareil peut être altérée. Laissez l'appareil allumé pendant env. 1 heure afin que l'humidité puisse s'évaporer.
- Nettoyez l'appareil avec un chiffon doux et sec uniquement. N'utilisez jamais de produits chimiques ou autres produit de nettoyage.
- Aucune garantie ne pourra être appliquée en cas de mauvaise utilisation.
- Le fabricant décline toute responsabilité en cas de dégâts matériels ou dommages (physiques ou moraux) dus à une mauvaise utilisation et/ou au non-respect des consignes de sécurité.
- Sous réserve de modification et d'erreur.

## Notes sur les appareils à alimentation électrique

Cet appareil est alimenté par un courant électrique. De ce fait, le risque de choc électrique est foncièrement constant. Par conséquent :

- Ne saisissez jamais le connecteur avec des mains mouillées. N'utilisez pas l'appareil en extérieur ou dans des pièces avec une humidité élevée.
- Lorsque vous débranchez la fiche de la prise murale, tirez toujours directement sur le connecteur. Ne tirez jamais sur le câble, il pourrait être endommagé. Ne transportez jamais l'appareil en le tenant par le câble.

- Veillez à ne pas plier, écraser, pincer le câble d'alimentation, ni à l'exposer à des sources de chaleur ou des objets pointus ou tranchants. Évitez de laisser l'appareil devenir un obstacle sur lequel quelqu'un risquerait de trébucher.
- Si possible, n'utilisez pas de câble de rallonge. Si cela s'avère inévitable, veillez à n'utiliser que des câbles de rallonge simples (pas de multiprise), correspondant aux normes de sécurité en vigueur, protégés contre les éclaboussures et conçus avec des caractéristiques appropriées à l'appareil.
- Ne plongez jamais le produit dans l'eau ni dans aucun autre liquide, et maintenez-le à l'écart de la pluie et de l'humidité.
- Avant de le brancher à l'alimentation, assurez-vous que l'indication de tension électrique inscrite sur l'appareil correspond bien à celle délivrée par votre prise murale. Utilisez uniquement des prises murales reliées à la terre.

## Consignes importantes sur les piles bouton et leur recyclage

Les piles bouton ne doivent **PAS** être jetées dans la poubelle classique. Chaque consommateur est aujourd'hui obligé de jeter les piles bouton utilisées dans les poubelles spécialement prévues à cet effet.

Vous pouvez déposer vos piles bouton dans les déchèteries municipales et dans les lieux où elles sont vendues.

- N'utilisez ensemble que des piles bouton du même type et remplacez toutes les piles bouton de l'appareil en même temps !
- Respectez la polarité des piles bouton. Un mauvais sens d'insertion des piles bouton peut endommager l'appareil – Risque d'incendie.
- N'essayez pas d'ouvrir les piles bouton, et ne les jetez pas au feu.
- Les piles bouton dont s'échappe du liquide sont dangereuses. Ne les manipulez pas sans gants adaptés.
- Maintenez les piles bouton hors de portée des enfants.
- Retirez les piles bouton de l'appareil si vous ne comptez pas l'utiliser pendant un long moment.

## Consignes importantes concernant le traitement des déchets

Cet appareil électronique ne doit **PAS** être jeté dans la poubelle de déchets ménagers. Pour l'enlèvement approprié des déchets, veuillez vous adresser aux points de ramassage publics de votre municipalité. Les détails concernant l'emplacement d'un tel point de ramassage et les éventuelles restrictions de quantité existantes par jour/mois/année, ainsi que sur des frais éventuels de collecte, sont disponibles dans votre municipalité.

## Déclaration de conformité

La société PEARL.GmbH déclare ce produit ZX-1558 conforme aux directives actuelles suivantes du Parlement Européen : 2011/65/UE, relative à la limitation de l'utilisation de certaines substances dangereuses dans les équipements électriques et électroniques, 2014/30/UE, concernant la compatibilité électromagnétique, 2014/35/UE, concernant la mise à disposition sur le marché du matériel électrique destiné à être employé dans certaines limites de tension, et 2014/53/UE, concernant la mise à disposition sur le marché d'équipements radioélectriques.

*Kurtasz, A.*

Service Qualité

Dipl.-Ing. (FH) Andreas Kurtasz

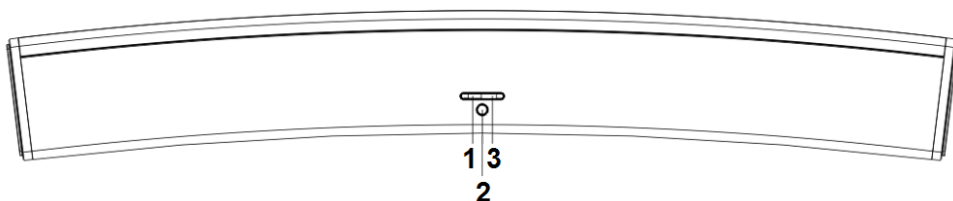
La déclaration de conformité complète du produit est disponible en téléchargement à l'adresse <https://www.pearl.fr/support/notices> ou sur simple demande par courriel à [qualite@pearl.fr](mailto:qualite@pearl.fr).



## Description du produit

### Barre de son

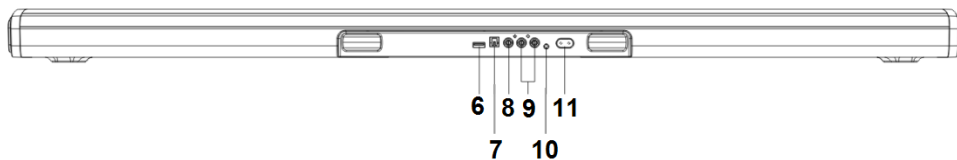
Vue du haut



Face avant



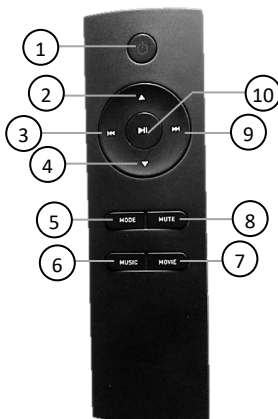
Face arrière



- |                                      |                         |
|--------------------------------------|-------------------------|
| 1. Bouton [-]                        | 7. Connecteur optique   |
| 2. Bouton multifonction              | 8. Prise coaxiale       |
| 3. Bouton [+]                        | 9. Prise Cinch          |
| 4. Voyant LED                        | 10. Prise jack 3,5 mm   |
| 5. Capteur infrarouge (télécommande) | 11. Port d'alimentation |
| 6. Port USB                          |                         |



## Télécommande



1. Touche Marche/Arrêt
2. Touche ▲
3. Touche I◀◀
4. Touche ▼
5. Touche Mode
6. Touche Music
7. Touche Movie
8. Touche Mute
9. Touche ▶▶I
10. Touche ▶▶II

### Touches

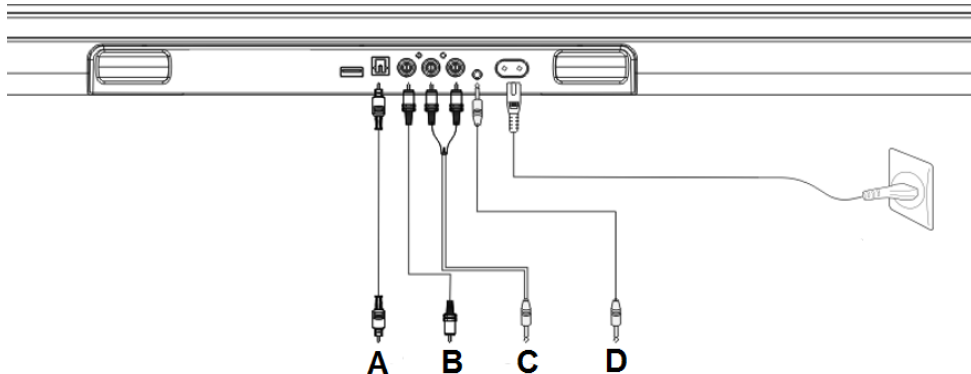
Touches	Fonction
Marche/Arrêt	Allumer la barre de son / basculer en Veille
▲ / ▼	Augmenter / baisser le volume sonore
I◀◀ / ▶▶I	En mode Bluetooth et USB : revenir au morceau précédent / passer au morceau suivant
▶▶II	Pression brève : En mode Bluetooth et USB : démarrer / mettre en pause la lecture Pression longue : rompre la connexion bluetooth existante et passer en mode Connexion bluetooth.
Mode	Naviguer entre les modes
Mute	Couper / rallumer le son de la barre de son
Music	Allumer l'effet Music-Surround-Sound
Movie	Allumer les effets Movie-Sound

## Mise en marche

1. Dévissez la vis sur la face de la télécommande et ôtez le cache du compartiment à pile. Retirez la protection des contacts.



2. Insérez-y la pile bouton. Veillez à respecter la bonne polarité de la pile. Le pôle positif est orienté vers le haut.
3. Remettez le couvercle en place et serrez la vis.
4. Branchez l'appareil à la source audio de votre choix (une télévision par ex.)



- A Câble optique numérique  
B Câble coaxial numérique

- C Câble Cinch vers prise jack 3,5 mm  
F Prise jack 3,5 mm vers câble Cinch

## Utilisation

1. Branchez le câble d'alimentation au port d'alimentation situé à l'arrière de la barre de son puis branchez la fiche d'alimentation secteur à une prise électrique adaptée.
2. Pour allumer l'appareil, appuyez pendant 2 secondes sur le bouton multifonction situé sur la barre de son ou bien sur le bouton Marche/Arrêt de la télécommande.  
La lumière LED s'allume et vous indique le dernier mode utilisé (**bT**, **USB**, **OPT**, **COX**, **AUX**).
3. Pour sélectionner le mode de votre choix, appuyez sur le bouton multifonction ou sur le bouton [MODE] de la télécommande.

Entrée	Indication du voyant LED
bluetooth	bT
Port USB	Usb
Connecteur optique	OPT
Prise coaxiale	COX
Prise AUX (prise jack 3,5 mm & Cinch)	AUX



### NOTE :

*Si durant 5 minutes, aucun signal d'entrée n'est détecté, le voyant LED s'éteint. Si après une heure, aucun signal d'entrée n'est détecté, la barre de son passe automatiquement en mode Veille.*

4. Réglez le volume à l'aide des boutons [+] / [-] de la barre de son ou les boutons [▲] / [▼] de la télécommande. Augmentez le volume avec les boutons [+] ou [▲] et diminuez le volume avec les boutons [-] ou [▼].  
Le voyant LED clignote rapidement pendant le réglage du volume. Dès que vous avez atteint le volume maximum/minimum, le voyant LED clignote une fois puis s'éteint.



### NOTE :

*Pour couper le son, appuyez sur le bouton [MUTE] de la télécommande. Appuyez à nouveau sur ce bouton pour rétablir le son ou augmentez le volume avec les boutons [+] ou [▲].*

5. Pour éteindre la barre de son, maintenez appuyé le bouton multifonction de la barre de son ou appuyez sur le bouton Marche/Arrêt de la télécommande.

## Mode bluetooth (bT)

1. Activez le mode bluetooth de l'appareil que vous voulez connecter à la barre de son (votre smartphone par ex.).
2. Pour allumer la barre de son, appuyez sur le bouton multifonction situé sur la barre de son ou bien sur le bouton Marche/Arrêt de la télécommande.
3. Appuyez sur le bouton multifonction de la barre de son ou sur le bouton [MODE] de la télécommande, jusqu'à ce que le voyant LED **bT** apparaisse (signal d'entrée par bluetooth).

Si la barre de son n'a pas encore été appariée avec cet appareil ou avec d'autres appareils, elle passe automatiquement en mode Appariement. Le voyant LED clignote.

Si la barre de son a déjà été appariée avec un autre appareil, maintenez le bouton [▶||] de la télécommande appuyé pendant 3 secondes pour activer le mode Appariement.

4. Dans le menu bluetooth de votre appareil, effectuez une recherche des appareils bluetooth présents des les environs et connectez-vous à **ZX1558**.

Une fois l'appariement effectué, vous entendez le message "connected" (connecté) et le voyant LED ne clignote plus.



**NOTE :**

*Si un mode de passe vous est demandé, saisissez **0000** puis **OK**.*



**NOTE :**

*Seuls les signaux d'entrée du lecteur multimédia de votre appareil sont retransmis. Si votre smartphone est relié à la barre de son, la lecture multimédia est interrompue lors d'un appel et la discussion n'est pas transférée sur la barre de son. Une fois l'appel terminé, les deux appareils se reconnectent automatiquement et la lecture reprend.*



**NOTE :**

*Si la barre de son est déjà connectée avec un autre lecteur multimédia, elle n'apparaît pas dans la liste des appareils bluetooth.*

5. Pour couper le mode bluetooth, passez à un autre mode et interrompez la connexion entre les deux appareils.

## Mode USB (USb)

1. Branchez un appareil USB à la barre de son.
2. Pour allumer la barre de son, appuyez pendant 2 secondes sur le bouton multifonction situé sur la barre de son ou bien sur le bouton Marche/Arrêt de la télécommande.
3. Appuyez sur le bouton multifonction de la barre de son ou sur le bouton [MODE] de la télécommande, jusqu'à ce que le voyant LED **USb** apparaisse (signal d'entrée par USB).
4. Les fichiers multimédia présents sur l'appareil USB sont diffusés automatiquement depuis le début. Appuyez sur le bouton [▶▶] de la télécommande pour passer au titre suivant ou appuyez sur le bouton [◀◀] pour revenir au titre précédent.

## Sortie audio optique (OPT)

1. Connectez la barre de son et l'appareil source à l'aide d'un câble optique (non fourni).
2. Pour allumer la barre de son, appuyez pendant 2 secondes sur le bouton multifonction situé sur la barre de son ou bien sur le bouton Marche/Arrêt de la télécommande.
3. Appuyez sur le bouton multifonction de la barre de son ou sur le bouton [MODE] de la télécommande, jusqu'à ce que le voyant LED **OPT** apparaisse (signal d'entrée par prise optique).
4. Le contrôle de la lecture se fait via l'appareil externe.



**NOTE :**

*Si aucun son ne sort et que les voyants clignotent, vérifiez les réglages audio (sortie audio numérique) de l'appareil connecté. Réglez le PCM.*

## Mode coaxial (COX)

1. Connectez la barre de son et l'appareil source à l'aide d'un câble coaxial (non fourni).
2. Pour allumer la barre de son, appuyez pendant 2 secondes sur le bouton multifonction situé sur la barre de son ou bien sur le bouton Marche/Arrêt de la télécommande.
3. Appuyez sur le bouton multifonction de la barre de son ou sur le bouton [MODE] de la télécommande, jusqu'à ce que le voyant LED **COX** apparaisse (signal d'entrée par prise coaxiale).
4. Le contrôle de la lecture se fait via l'appareil externe.

## Mode AUX (AUX)

5. Connectez la barre de son et l'appareil source à l'aide d'un câble Cinch ou d'un câble jack 3,5 mm (câble Cinch fourni uniquement).
6. Pour allumer la barre de son, appuyez pendant 2 secondes sur le bouton multifonction situé sur la barre de son ou bien sur le bouton Marche/Arrêt de la télécommande.
7. Appuyez sur le bouton multifonction de la barre de son ou sur le bouton [MODE] de la télécommande, jusqu'à ce que le voyant LED **AUX** apparaisse (signal d'entrée par prise Cinch ou prise jack 3,5 mm).
8. Le contrôle de la lecture se fait via l'appareil externe.

## Charger un appareil USB

1. Pour recharger un appareil USB, branchez-le au port USB situé à l'arrière de la barre de son.
2. Sélectionnez le mode USB (USb).
3. Passez ensuite à un autre mode pour pouvoir utiliser la barre de son. L'appareil USB connecté continue d'être rechargé.

## Nettoyage

- Débranchez toujours la fiche d'alimentation de la prise électrique avant de nettoyer l'appareil.
- Nettoyez la barre de son avec un chiffon à poussière.
- N'appliquez pas de produits de lustrage ou de polissage.

## Dépannage

Problème	Cause(s) probable(s)	Solution(s) proposée(s)
Pas de courant	Le câble d'alimentation n'est pas branché correctement.	Branchez correctement le câble d'alimentation.
	La prise de courant est défectueuse.	Changez de prise de courant.
La télécommande ne fonctionne pas.	La pile est vide.	Changez la pile.
	La pile est mal insérée.	Insérez la pile dans le bon sens (le pôle positif vers le haut).
	La distance entre la télécommande et la barre de son est trop grande	Rapprochez-vous de la barre de son avec la télécommande.
Pas de son	Mauvais mode sélectionné (source d'entrée)	Sélectionnez le bon mode.
Son déformé	Le volume est trop élevé	Baissez le volume.
Après une longue période de lecture à un volume élevé, la barre de son chauffe.	Cela est normal.	Éteignez la barre de son un court instant ou diminuez le volume.
Pas de son en mode bluetooth.	L'appareil bluetooth n'est pas apparié à la barre de son.	Appariez l'appareil bluetooth et la barre de son.
	Le volume de l'appareil bluetooth est réglé trop faible.	Augmentez le volume de l'appareil bluetooth.
	Le volume de la barre de son est réglé trop faible.	Augmentez le volume de la barre de son.

## Caractéristiques techniques

Alimentation		100 - 240 V, 50/60 Hz
Consommation	Fonctionnement	50 W
	Veille	<0,5 W
Pile bouton (télécommande)		3 V DC CR2032
Portée	Bluetooth	jusqu'à 10 m
	Télécommande	jusqu'à 6 m (angle $\leq 30^\circ$ )
Puissance de sortie (RMS)		2 x 10 W + 40 W
Haut-parleur	Bande passante moyenne	2 x 3" 8 $\Omega$ 20 W
	Aigus	2 x 3/4" 8 $\Omega$ 10 W
Réponse fréquentielle		40 Hz - 20 KHz
Classe de protection		II
Bluetooth	Version	2.1
	Plage de fréquences	2402-2480 MHz
	Puissance maximale d'émission	2,5 mW
	Protocole	A2DP 1.2
Fréquence coaxiale/optique		96 KHz, 16/20/24 Bit
Température de fonctionnement		0 - 35 °C
Humidité relative de l'air pour le fonctionnement		20 - 80 %
Dimensions		100 x 13 x 5 cm
Poids		env. 3,2 kg

Importé par :

PEARL.GmbH | PEARL-Straße 1–3 | D-79426 Buggingen

Service commercial PEARL France : 0033 ( 0 ) 3 88 58 02 02

© REV4 – 08.01.2018 – BS/FR//RM