

## Chère cliente, cher client,

Nous vous remercions pour le choix de cette caméra judas numérique avec détecteur de mouvement. La caméra judas fait à la fois office de sonnette, de judas et de caméra de surveillance. Vous pouvez ainsi voir vos visiteurs clairement sur l'écran LCD et pouvez également faire une photo ou un court enregistrement vidéo.

Afin d'utiliser au mieux votre nouveau produit, veuillez lire attentivement ce mode d'emploi et respecter les consignes et astuces suivantes.

### Contenu

- 1 écran LCD pour le côté intérieur de la porte
- 1 caméra judas numérique
- Câble Micro-USB
- 2 paires de vis
- 1 monture en métal
- 1 adaptateur secteur
- 1 mode d'emploi

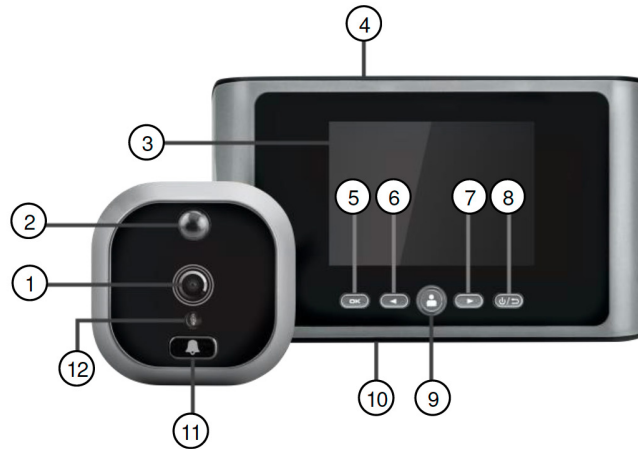
### Accessoire requis non fourni :

- 1 carte MicroSD (pour enregistrements photo et vidéo)

### Caractéristiques techniques

Capteur PIR	jusqu'à 2 mètres de portée angle de détection : 100°	
Batterie lithium-ion	3,7 V, 1.800 mAh	
Alimentation	5 V DC, 1 A	
Classe de protection III	protection basse tension	
	Entrée	100 – 240 V AC, 50/60 Hz, 0,2 A
Adaptateur secteur	Sortie	5 V DC, 1 A
	Classe de protection II	protection par double isolation ou isolation renforcée
Trou du judas	Ø 13 – 58 mm	
Épaisseur du judas	35 – 105 mm	
Carte MicroSD	jusqu'à 32 Go	
Format de fichier	JPG, AVI	
Autonomie en veille	jusqu'à 2 mois	

### Description du produit



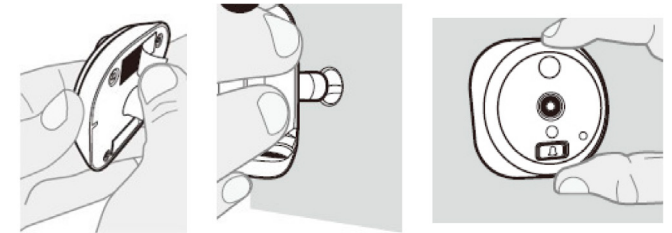
- |                              |                              |
|------------------------------|------------------------------|
| 1 Caméra                     | 7 Touche ▶                   |
| 2 Détecteur de mouvement     | 8 Touche Marche/Arrêt/Retour |
| 3 Écran LCD                  | 9 Touche réponse             |
| 4 Compartiment carte MicroSD | 10 Port Micro-USB            |
| 5 Touche Menu/OK             | 11 Touche sonnerie           |
| 6 Touche ◀                   | 12 LED Infrarouge            |

### Montage

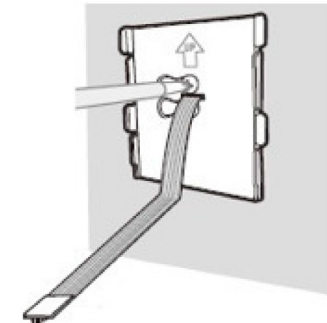
Avant la première utilisation, chargez complètement la batterie. Insérez-la dans l'appareil. Branchez l'adaptateur secteur à votre caméra et à une prise de courant appropriée.

1. Retirez la caméra judas numérique. Pour pouvoir utiliser la caméra judas, le trou percé dans la porte ne doit pas dépasser 13 à 58 mm.
2. Vissez légèrement deux vis de fixation dans le judas numérique. Pour les portes jusqu'à 65 mm d'épaisseur, les vis les plus appropriées sont les plus courtes ; les plus longues conviennent pour les portes de 65 à 95 mm d'épaisseur. Si la porte est plus épaisse (jusqu'à 105 mm), vous devez alors utiliser des vis spéciales plus longues, que vous trouverez chez votre revendeur ou dans un magasin de bricolage.
3. Retirez le film de protection de la surface adhésive, placez le judas dans le trou de la porte, par l'extérieur, et fixez-le

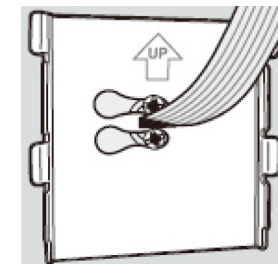
à l'aide des points adhésifs. Veillez à ce que le judas soit correctement fixé : le bouton de la sonnette doit se trouver en bas et le détecteur de mouvement en haut. Si tout est monté correctement, le connecteur FPC doit être orienté vers le haut.



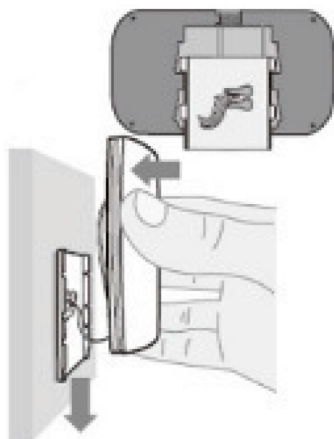
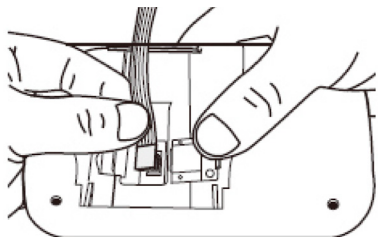
4. Faites passer avec précaution le câble à connecteur FPC à travers la fente de la monture en métal. Fixez la monture de l'intérieur à l'aide des vis insérées dans le judas. Les grands trous d'insertion se trouvent alors à gauche.



5. Après avoir fixé la monture aux vis, tendez le câble avec précaution.



6. Montez maintenant l'écran LCD et insérez la carte MicroSD.
7. Branchez le câble. Pour ce faire, ouvrez le clapet situé à l'arrière de l'écran. Refermez ensuite le couvercle.



8. Fixez maintenant la partie moniteur sur le raccord. Les éléments de commande doivent se trouver en bas, alors vous pouvez simplement accrocher le moniteur dans le raccord par le haut. Vérifiez que le moniteur est bien serré et que toutes les commandes fonctionnent.

9. Branchez l'adaptateur secteur au moniteur et à une prise de courant adaptée.

### Réglages sur l'écran

- Pour allumer l'écran, maintenez la touche Marche/Arrêt/Retour appuyée pendant 2 à 3 secondes. Effectuez les réglages système sur l'écran LCD. Dans les paramètres système („System Settings“), utilisez la touche gauche/droite pour naviguer et la touche Menu/OK pour confirmer. Avec la touche Retour, enregistrez les réglages et quittez le menu.
- Sous „Date & Time“, réglez la date et l'heure actuelles.
- Définissez la langue souhaitée sous „Language“.
- Dans „Capture Mode“ (mode d'enregistrement), réglez la résolution des photos et la durée des enregistrements vidéo.
- L'option „Brightness“ vous permet de régler luminosité de la prise de vue.
- Dans „Auto Detect“ (détection automatique), vous pouvez spécifier si le judas doit prendre une photo ou une vidéo automatiquement lorsqu'il détecte un mouvement. Vous pouvez également activer/désactiver les bips sonores et choisir la sensibilité de la détection de mouvement. Plus vous réglez l'appareil à une sensibilité élevée, plus l'appareil entre en fonction facilement, et plus il consomme de l'énergie.
- L'option „Answering Mode“ (mode Réponse) détermine si l'écran LCD doit entrer en fonction automatiquement lorsque la sonnette est activée ou seulement une fois que vous avez appuyé sur la touche Réponse.
- „Ringtone Selection“ (choix de la sonnerie) et „Ringtone Volume“ (volume de la sonnerie) servent à régler la sonnerie.
- „IR-LED“ active ou désactive la LED infrarouge (un petit projecteur infrarouge) dans l'appareil extérieur. La LED infrarouge activée vous permet de voir sur l'écran ce qu'il se passe, même sans lumière à l'extérieur.
- „LCD-Brightness“ correspond à la luminosité de l'écran LCD, „Backlight Time“ à la durée pendant laquelle l'écran LCD reste actif lorsqu'aucune action n'est effectuée. L'option „Format-Micro-SD“ sert à formater la carte MicroSD : tous les fichiers enregistrés sont alors effacés.
- „Restore factory settings“ rétablit les paramètres d'usine de l'appareil.
- Pour éteindre l'écran, maintenez la touche Marche/Arrêt/Retour appuyée pendant 2 à 3 secondes.

### Utilisation du judas au quotidien

1. Effectuez une pression brève sur la touche Réponse pour faire apparaître à l'écran ce qu'il se passe dehors.
2. Après que la sonnette a retenti, soit la personne qui se trouve devant la porte apparaît directement à l'écran (si „Mode“ est réglé sur „Auto“), soit vous devez appuyer brièvement sur la touche „Réponse“ pour pouvoir la voir.
3. Pour effectuer un enregistrement, appuyez également brièvement sur la touche „Réponse“. Selon les pré-réglages effectués dans le menu „Capture Mode“ (Mode de capture), une photo ou une vidéo est alors prise.
4. Si vous voulez supprimer des photos ou des vidéos, allez dans le menu „Visitor Records“ (Enregistrements visiteurs), sélectionnez le fichier à supprimer puis appuyez sur la touche Menu/OK. Si vous voulez effacer tous les fichiers, vous pouvez alors simplement formater la carte MicroSD.

**Consignes de sécurité**

- Ce mode d'emploi vous permet de vous familiariser avec le fonctionnement du produit. Conservez-le précieusement afin de pouvoir le consulter en cas de besoin.
- Pour connaître les conditions de garantie, veuillez contacter votre revendeur. Veuillez également tenir compte des conditions générales de vente !
- Veuillez à utiliser le produit uniquement comme indiqué dans la notice. Une mauvaise utilisation peut endommager le produit ou son environnement.
- Le démontage ou la modification du produit affecte sa sécurité. Attention, risque de blessure !
- Toute modification ou réparation de l'appareil ou de ses accessoires doit être effectuée exclusivement par le fabricant ou par un spécialiste dûment autorisé.
- Veuillez à ce que la prise de courant à laquelle est branché l'appareil soit toujours facilement accessible pour que l'appareil puisse être rapidement débranché en cas d'urgence.
- N'ouvrez jamais le produit, sous peine de perdre toute garantie. Ne tentez jamais de réparer vous-même le produit !
- Manipulez le produit avec précaution. Un coup, un choc, ou une chute, même de faible hauteur, peut l'endommager.
- N'exposez le produit ni à une quantité importante de poussière, ni à l'humidité, ni à une chaleur extrême.
- Ne plongez jamais l'appareil dans l'eau ni dans aucun autre liquide.
- N'utilisez pas l'appareil à d'autres fins que celles pour lesquelles il est conçu.
- Avant la mise en service, vérifiez le bon état de l'appareil, de son câble de raccordement et de ses accessoires.
- Veuillez à ne pas pincer le câble d'alimentation, ne l'exposez pas à des bords tranchants ou à des surfaces chaudes. N'utilisez pas le câble pour déplacer l'appareil.
- N'utilisez le produit qu'avec une prise secteur domestique. Vérifiez que l'indication de tension figurant sur la plaquette d'identification correspond à la tension délivrée par le réseau électrique que vous utilisez.
- Débranchez l'appareil du secteur en cas de dysfonctionnement pendant le fonctionnement et avant le nettoyage
- Ne débranchez jamais la fiche d'alimentation avec des mains mouillées ou en tirant sur le câble.
- Cet appareil est conçu pour un usage domestique ou similaire uniquement. Cet appareil ne convient pas pour un usage professionnel.

- Veillez à ce que le câble ne constitue pas un obstacle sur lequel on pourrait trébucher.
- N'utilisez jamais l'appareil s'il présente un dysfonctionnement, s'il a été plongé dans l'eau, s'il est tombé ou a été endommagé d'une autre manière.
- Surveillez les enfants pour vous assurer qu'ils ne jouent pas avec l'appareil.
- Aucune garantie ne pourra être appliquée en cas de mauvaise utilisation.
- Le fabricant décline toute responsabilité en cas de dégâts matériels ou dommages (physiques ou moraux) dus à une mauvaise utilisation et/ou au non-respect des consignes de sécurité.
- Sous réserve de modification et d'erreur.

**Consignes concernant les caméras discrètes**

- Respectez la législation locale concernant les libertés individuelles et le droit à l'image. La législation française interdit de filmer, enregistrer ou photographier des personnes à leur insu. Elle requiert également l'autorisation des personnes concernées avant toute utilisation et/ou diffusion d'enregistrements audio, photo ou vidéo.
- Avant d'installer une caméra de surveillance (notamment une caméra discrète) à votre domicile, si des salariés y travaillent, la loi française actuelle vous oblige à faire une déclaration à la CNIL et à en informer le(s) salarié(s) par écrit. Vous trouverez des informations plus détaillées sur le site de la CNIL ([www.cnil.fr](http://www.cnil.fr)).

**Consignes importantes pour le traitement des déchets**

Cet appareil électronique ne doit **PAS** être jeté dans la poubelle de déchets ménagers. Pour l'enlèvement approprié des déchets, veuillez vous adresser aux points de ramassage publics de votre municipalité.

Les détails concernant l'emplacement d'un tel point de ramassage et des éventuelles restrictions de quantité existantes par jour/mois/année, ainsi que sur des frais éventuels de collecte, sont disponibles dans votre municipalité.

**Consignes importantes sur les batteries et leur recyclage**

Les batteries/piles usagées ne doivent **PAS** être jetées dans la poubelle ordinaire. La législation oblige aujourd'hui chaque consommateur à jeter les batteries/piles usagées dans les poubelles spécialement prévues à cet effet. Vous pouvez déposer vos batteries/piles dans les lieux de collecte

de votre municipalité et dans les lieux où elles sont vendues.

- Ne laissez pas la batterie chauffer à plus de 60 °C et ne la jetez pas dans le feu : Risque d'explosion et d'incendie !
- Ne court-circuitez pas la batterie.
- N'exposez pas la batterie à des contraintes mécaniques. Évitez de faire tomber, de frapper, de tordre ou de couper la batterie.
- Interrompez immédiatement le chargement en cas de surchauffe. Une batterie qui chauffe fortement ou se déforme au cours du chargement est défectueuse. Cessez immédiatement de l'utiliser.
- Veillez à ne jamais décharger complètement la batterie : cela diminue sa durée de vie.
- Respectez toujours la polarité des piles/batteries. Un mauvais sens d'insertion peut endommager l'appareil. - Risque d'incendie.
- Si vous pensez ne pas utiliser la batterie durant une longue période, nous vous recommandons de la laisser chargée à environ 30 % de sa capacité.
- Ne stockez pas la batterie en l'exposant aux rayons directs du soleil. La température idéale du lieu de stockage est comprise entre 10 et 20 °C.

**Déclaration de conformité**

La société PEARL.GmbH déclare ce produit PX-3697 conforme aux directives actuelles suivantes du Parlement Européen : 2011/65/UE, relative à la limitation de l'utilisation de certaines substances dangereuses dans les équipements électriques et électroniques, et 2014/30/UE, concernant la compatibilité électromagnétique.



Service Qualité  
Dipl. Ing. (FH) Andreas Kurtasz

La déclaration de conformité complète du produit est disponible en téléchargement à l'adresse <https://www.pearl.fr/support/notices> ou sur simple demande par courriel à [qualite@pearl.fr](mailto:qualite@pearl.fr).