

UEC-3018

Caméra endoscopique USB

Mode d'emploi



Table des matières

Votre nouvelle caméra endoscopique.....	4
Contenu	4
Consignes préalables	5
Consignes de sécurité	5
Consignes importantes pour le traitement des déchets	6
Déclaration de conformité.....	6
Description du produit.....	7
Mise en marche	8
Appareil mobile.....	8
PC Windows	8
Utilisation.....	10
Fixer un embout.....	10
Crochet pour coin / Aimant	10
Miroir	10
Appareil mobile.....	10
PC Windows	12
Général.....	12
Effectuer une capture instantanée.....	13
Filmer	14
Paramètres de l'image.....	16
Général	16
Régler le format de l'image	17
Régler la résolution de l'image.....	18
Régler la taille de l'image.....	18
Réglages vidéo.....	19
Général	19
Arrêter un enregistrement vidéo automatiquement	20
Aperçu du menu des programmes	21
Caractéristiques techniques	22

Votre nouvelle caméra endoscopique

Chère cliente, cher client,

Nous vous remercions d'avoir choisi cette caméra endoscopique USB. Explorez les coins et recoins les plus sombres directement à partir d'un smartphone ou d'une tablette.

Afin d'utiliser au mieux votre nouveau produit, veuillez lire attentivement ce mode d'emploi et respecter les consignes et astuces suivantes.

Contenu

- Caméra endoscopique USB
- Adaptateur USB type A vers Micro-USB
- Embout crochet
- Embout magnétique
- Embout miroir
- Douille de fixation
- CD de pilotes
- Mode d'emploi

Accessoires requis (non fournis)

- Appareil mobile compatible OTG avec Android 4.3
- Windows XP / Vista / 7 / 8 / 8.1 / 10
- Application gratuite **OTG View**

Consignes préalables

Consignes de sécurité

- Ce mode d'emploi vous permet de vous familiariser avec le fonctionnement du produit. Conservez-le précieusement.
- Pour connaître les conditions de garantie, veuillez contacter votre revendeur. Veuillez également tenir compte des conditions générales de vente !
- Veillez à utiliser le produit uniquement comme indiqué dans la notice. Une mauvaise utilisation peut endommager le produit ou son environnement. afin de pouvoir le consulter en cas de besoin.
- Le démontage ou la modification du produit affecte sa sécurité. Attention, risque de blessure !
- Toute modification ou réparation de l'appareil ou de ses accessoires doit être effectuée exclusivement par le fabricant ou par un spécialiste dûment autorisé.
- N'ouvrez jamais l'appareil, sous peine de perdre toute garantie. Ne tentez jamais de réparer vous-même le produit !
- Manipulez le produit avec précaution. Un coup, un choc, ou une chute, même de faible hauteur, peuvent l'endommager.
- N'exposez pas le produit à l'humidité ni à une chaleur extrême.
- Ne plongez jamais le produit dans l'eau de façon prolongée et ne le plongez jamais dans un liquide autre que l'eau (carburants, solutions acides ou basiques, par ex.)
- Vérifiez le bon état de l'appareil avant chaque utilisation. Lorsque l'appareil, le câble ou la fiche sont visiblement endommagés, l'appareil ne doit pas être utilisé. N'utilisez pas l'appareil s'il est tombé ou s'il présente un dysfonctionnement.
- Veillez à ne pas plier, écraser ou pincer le câble de connexion, à ne pas rouler dessus ou à l'exposer à des sources de chaleur ou des objets pointus ou tranchants. Il ne doit pas devenir un obstacle sur lequel quelqu'un risquerait de trébucher.
- Veillez à utiliser le produit uniquement comme indiqué dans la notice. Une mauvaise utilisation peut endommager le produit ou son environnement.
- Il est dans votre intérêt de respecter l'aspect privé ainsi que le droit à l'image des personnes que vous enregistrez.
- Respectez la législation locale concernant les libertés individuelles et le droit à l'image. La législation française interdit de filmer, enregistrer ou photographier des personnes à leur insu.
- Le produit ne doit pas être utilisé à des fins médicales ni pour examiner des personnes. N'introduisez jamais la caméra dans un orifice corporel.
- Conservez le produit hors de la portée et de la vue des enfants !
- Cet appareil n'est pas conçu pour être utilisé par des personnes (y compris les enfants) dont les capacités physiques, sensorielles ou mentales sont réduites, ou des personnes dénuées d'expérience ou de connaissance, sauf si elles ont pu bénéficier, par l'intermédiaire d'une personne responsable de leur sécurité, d'une surveillance ou d'instructions préalables concernant l'utilisation de l'appareil.
- Aucune garantie ne pourra être appliquée en cas de mauvaise utilisation.

- Le fabricant décline toute responsabilité en cas de dégâts matériels ou dommages (physiques ou moraux) dus à une mauvaise utilisation et/ou au non-respect des consignes de sécurité.
- Sous réserve de modification et d'erreur !

Consignes importantes pour le traitement des déchets

Cet appareil électronique ne doit PAS être jeté dans la poubelle de déchets ménagers. Pour l'enlèvement approprié des déchets, veuillez vous adresser aux points de ramassage publics de votre municipalité.

Les détails concernant l'emplacement d'un tel point de ramassage et des éventuelles restrictions de quantité existantes par jour/mois/année, ainsi que sur des frais éventuels de collecte, sont disponibles dans votre municipalité.



Déclaration de conformité

La société PEARL GmbH déclare ce produit NX-4232 conforme aux directives actuelles suivantes du Parlement Européen : 2011/65/UE, relative à la limitation de l'utilisation de certaines substances dangereuses dans les équipements électriques et électroniques, et 2014/30/UE, concernant la compatibilité électromagnétique.

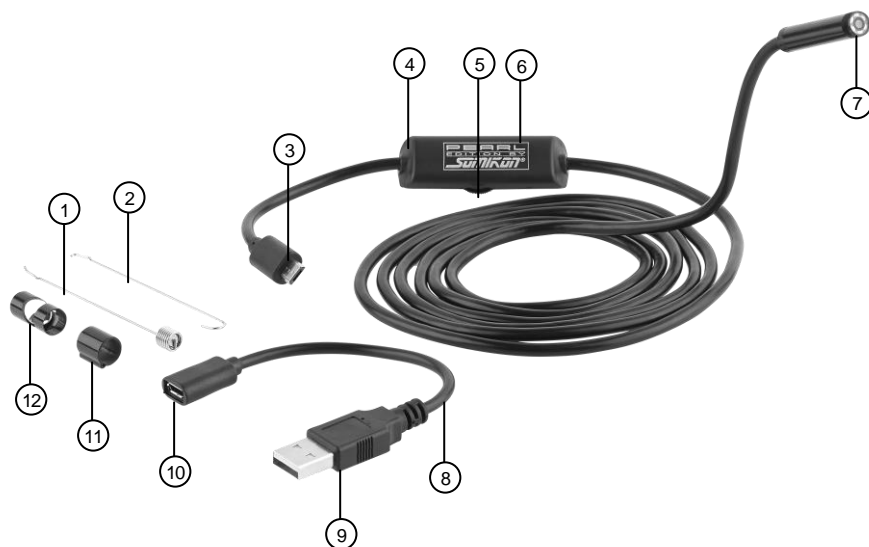
Kurtasz, A.

Service Qualité
Dipl. Ing. (FH) Andreas Kurtasz

La déclaration de conformité complète du produit est disponible en téléchargement à l'adresse <https://www.pearl.fr/support/notices> ou sur simple demande par courriel à qualite@pearl.fr.



Description du produit



- | | |
|--------------------------|-------------------------|
| 1. Embout magnétique | 7. Caméra |
| 2. Embout crochet | 8. Adaptateur |
| 3. Connecteur Micro-USB | 9. Connecteur USB |
| 4. Unité de commandes | 10. Port Micro-USB |
| 5. Régulateur de lumière | 11. Douille de fixation |
| 6. Touche Photo | 12. Embout miroir |

Mise en marche




Appareil mobile

Cherchez dans Google Play Store l'application gratuite **OTG View**. Installez-la sur votre appareil mobile.



PC Windows

1. Insérez le CD de pilotes dans le lecteur CD de l'ordinateur.
2. Ouvrez le dossier du CD.
3. Ouvrez le dossier **PC**.

Momentan auf dem Datenträger vorhandene Dateien (3)			
 PC	←	02.05.2013 15:01	Dateiordner
 manual 1.pdf		24.11.2017 04:20	Adobe Acrobat D... 1.612 KB
 manual 2.pdf		24.11.2017 04:20	Adobe Acrobat D... 1.916 KB

4. Double-cliquez sur l'application **setup.exe**.

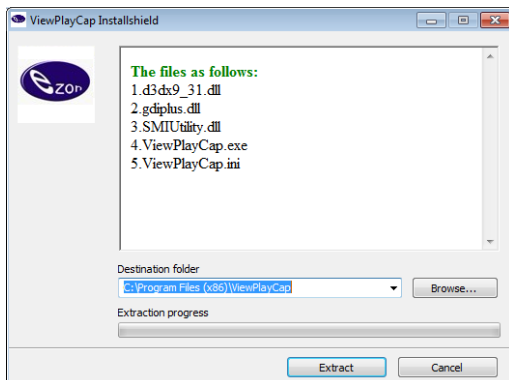
Momentan auf dem Datenträger vorhandene Dateien (2)			
 AUTORUN.INF		13.06.2000 11:20	Setup-Info... 1 KB
 setup.exe	←	02.05.2013 14:50	Anwendung 2.372 KB

5. Lisez le contrat de licence et cliquez sur **Accept**.



6. L'assistant d'installation s'ouvre.

7. Cliquez sur **Browse** et définissez l'emplacement de stockage de votre choix. Cliquez ensuite sur **Extract**.



8. Répondez au message d'avertissement par **Oui**. Le programme est installé. Le symbole de programme s'affiche sur le bureau :



Utilisation

Fixer un embout

Crochet pour coin / Aimant

1. Insérez le crochet du haut dans l'ouverture pour embout de la tête de la caméra.



2. Faites glisser le manchon de fixation le long de l'embout jusqu'à ce qu'il repose contre la tête de la caméra.



Miroir

Vissez l'embout miroir sur la tête de la caméra dans le sens des aiguilles d'une montre.



Appareil mobile

1. Connectez votre caméra endoscopique au port Micro-USB de l'appareil mobile. Les LED de votre caméra endoscopique brillent.
2. Un message d'information s'ouvre lors de la première connexion. Sélectionnez l'application **OTG View** et puis cliquez sur **TOUJOURS**.



NOTE :

Après la première connexion, l'application s'ouvre automatiquement lorsque la caméra est branchée.

3. Appuyez en haut à gauche sur le symbole de connexion pour afficher l'image de la caméra.



4. Réglez la luminosité de votre choix pour les LED de la caméra au moyen du régulateur de lumière sur l'unité de commande.
5. Contrôlez l'application en cliquant dans l'application sur les symboles correspondants.

- **Prendre une photo**

Prenez une photo en appuyant sur le symbole de photo au milieu à droite.

- **Enregistrer une vidéo**

1. Pour passer en mode vidéo, appuyez en haut à droite sur le symbole de caméra.
2. Démarrez ou terminez l'enregistrement en appuyant sur le symbole de photo au milieu à droite.



NOTE :

Pour repasser en mode photo, appuyez en haut à droite sur le symbole de photo.

- **Afficher les photos / vidéos**

1. En bas à droite, appuyez sur le symbole de galerie.
2. Affichez vos fichiers photo ou vidéo en appuyant sur le point de menu correspondant : Image = fichier photo, Vidéo = fichier vidéo.
3. Retournez à la page d'accueil en appuyant sur **Back**.

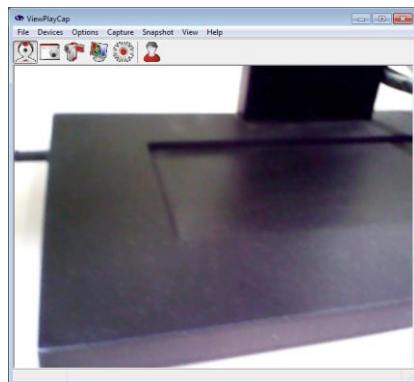
- **Réglages**

Affichez le menu de réglage en appuyant en bas sur le symbole de réglage. Procédez ensuite aux réglages d'application souhaités ou affichez d'autres informations.

PC Windows

Général

1. Connectez votre caméra endoscopique au port Micro-USB de l'adaptateur et le connecteur USB de l'adaptateur au port USB d'un ordinateur.
2. Attendez que les pilotes de l'appareil se soient installés.
3. Ouvrez le programme **ViewPlayCap**. Une image de la caméra apparaît en direct.



4. Réglez la luminosité de votre choix par le biais du régulateur de lumière sur l'unité de commande.
5. Commandez la caméra endoscopique en appuyant sur le symbole correspondant. Vous pouvez également appuyez sur la touche Photo de l'unité de commandes.



Afficher/masquer l'image en direct



Prendre une photo



Enregistrer une vidéo



Paramètres de l'image



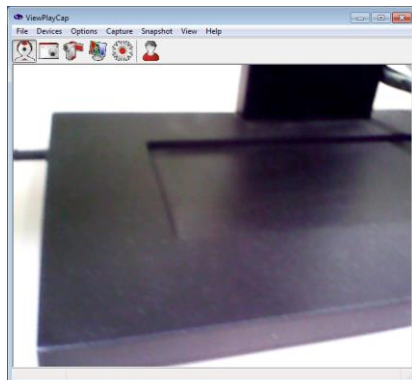
Sélectionner une source vidéo



Informations sur le programme

Effectuer une capture instantanée

1. Connectez votre caméra endoscopique au port Micro-USB de l'adaptateur et le connecteur USB de l'adaptateur au port USB d'un ordinateur.
2. Attendez que les pilotes de l'appareil se soient installés.
3. Ouvrez le programme **ViewPlayCap**. Une image de la caméra apparaît en direct.



NOTE :

*Si aucune image en direct ne s'affiche, cliquez en haut sur le menu **Devices** et cochez **USB2.0 PC Camera**. Assurez-vous ensuite que l'image en direct est activée en cliquant sur le symbole suivant :*



4. Réglez la luminosité de votre choix par le biais du régulateur de lumière sur l'unité de commande.
5. Patientez jusqu'à ce que l'objet souhaité s'affiche en direct. Cliquez ensuite sur le symbole suivant :



6. La photo s'affiche dans la visionneuse de photos Windows.



NOTE :

Un dossier est créé dans votre mémoire photos par défaut. La photo y est enregistrée. Via l'affichage photo Windows, la photo peut être enregistrée sous un autre nom à un autre emplacement de stockage (Fichier > Copier > Saisir un nom > Sélectionner l'emplacement de stockage > Enregistrer).

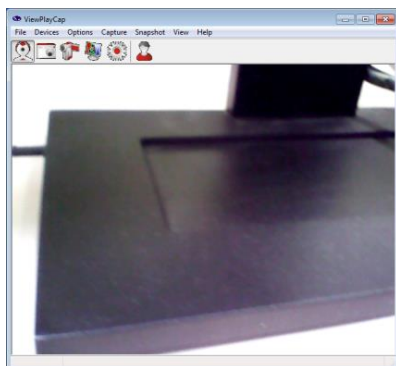
Filmer



NOTE :

Il faut absolument définir l'emplacement de stockage et le nom de fichier avant de démarrer l'enregistrement, sinon celui-ci ne peut pas être stocké.

1. Connectez votre caméra endoscopique au port Micro-USB de l'adaptateur et le connecteur USB de l'adaptateur au port USB d'un ordinateur.
2. Attendez que les pilotes de l'appareil se soient installés.
3. Ouvrez le programme **ViewPlayCap**. Une image de la caméra apparaît en direct.

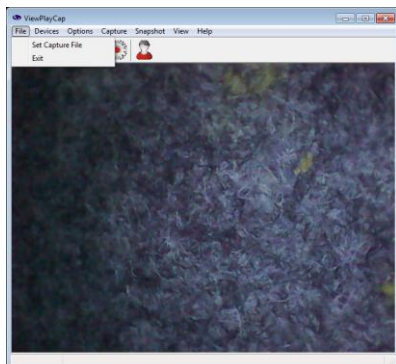


NOTE :

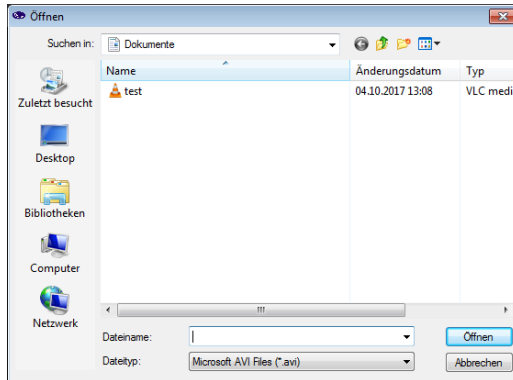
*Si aucune image en direct ne s'affiche, cliquez en haut sur le menu **Devices** et cochez **USB2.0 PC Camera**. Assurez-vous ensuite que l'image en direct est activée en cliquant sur le symbole suivant :*



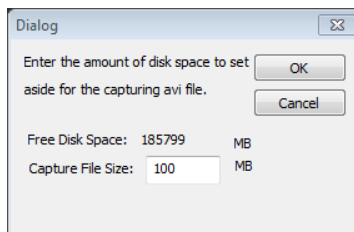
4. Cliquez en haut sur le menu **File** puis sur **Set Capture File**.



5. Donnez un nom de fichier à votre enregistrement vidéo et choisissez un emplacement de stockage. Cliquez ensuite sur **Ouvrir**.



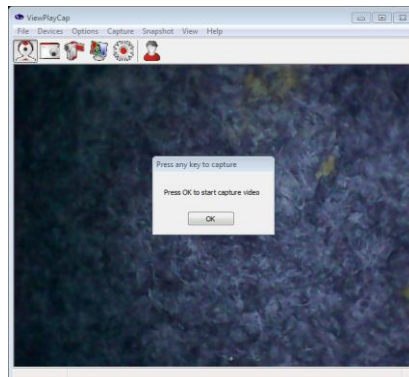
6. Définissez combien d'espace mémoire vous souhaitez allouer à votre enregistrement vidéo sur votre ordinateur. Cliquez ensuite sur **OK**.



7. Démarrez le mode Enregistrement vidéo en cliquant sur le symbole suivant :



8. Démarrez l'enregistrement vidéo en cliquant sur **OK** dans la fenêtre de message.



9. Pour arrêter l'enregistrement, appuyez à nouveau sur le symbole de vidéo.



NOTE :

Pendant l'enregistrement d'une vidéo, le cercle dans le symbole d'enregistrement vidéo devient gris, car il n'est pas possible d'effectuer des réglages pendant un enregistrement.



ATTENTION !

Il faut impérativement donner un nouveau nom de fichier à l'enregistrement suivant pour que l'ancien enregistrement ne soit pas écrasé.

Paramètres de l'image

Général

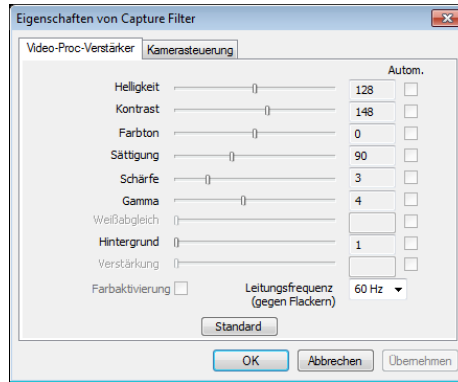
Adaptez les paramètres de l'image de la caméra à vos besoins. Pour les paramètres suivants, il est possible d'adapter les valeurs :

- Luminosité
- Contraste
- Teinte
- Saturation
- Netteté
- Correction gamma
- Arrière-plan
- Fréquence de réseau

1. Cliquez sur le symbole d'écran :



- La fenêtre des paramètres s'ouvre. Saisissez les valeurs souhaitées à côté des options de réglage.



NOTE :

Dans ce modèle, l'option **Autom.** ainsi que l'onglet **Commande de la caméra** n'ont pas de fonction.

- Contrôlez et enregistrez les réglages en appuyant sur **Valider**.
- Si la nouvelle image en direct vous convient, cliquez sur **OK** dans la fenêtre de réglage.

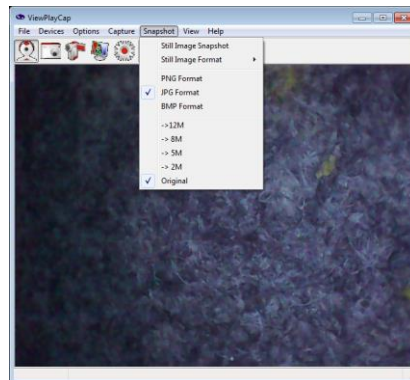


NOTE :

Pour restaurer les paramètres par défaut des options des images, cliquez sur **Standard** dans la fenêtre de réglage.

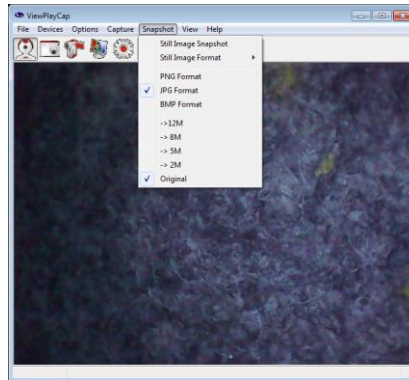
Régler le format de l'image

- Cliquez en haut sur le menu **Snapshot**.
- Cochez le format de fichier dans lequel vous souhaitez que l'image soit enregistrée (**PNG, JPG, BMP**) en cliquant dessus.



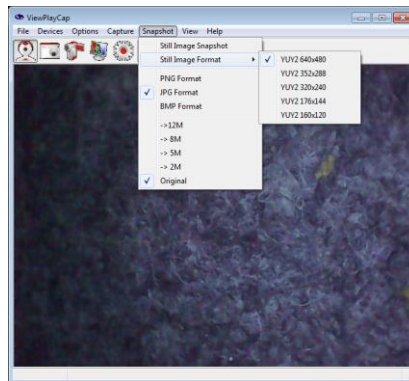
Régler la résolution de l'image

1. Cliquez en haut sur le menu **Snapshot**.
2. Cochez la résolution souhaitée (**12 M, 8 M, 5 M, 2 M**) en cliquant dessus.



Régler la taille de l'image

1. Cliquez en haut sur le menu **Snapshot**.
2. Cliquez sur le point de menu **Still Image Format**.
3. Pour cocher la taille d'image souhaitée, cliquez dessus.



Réglages vidéo

Général



NOTE :

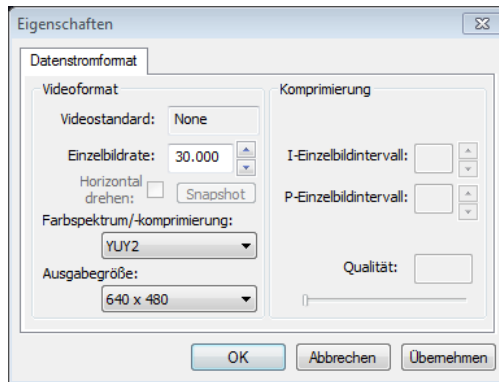
Les réglages vidéo ne peuvent pas être modifiés pendant l'enregistrement. Veuillez d'abord arrêter l'enregistrement vidéo en cours.

Réglez la fréquence d'image et la taille de lecture des enregistrements vidéo.

1. Cliquez sur le symbole de réglage :



2. La fenêtre des paramètres s'ouvre. Effectuez les réglages souhaités et cliquez sur **Confirmer**.



3. Confirmez les modifications avec **OK**.

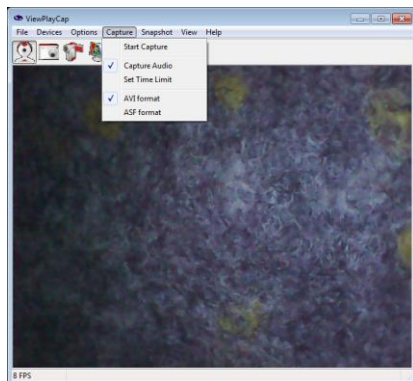


NOTE :

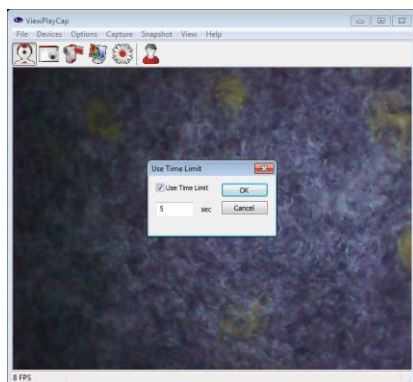
La fenêtre de l'image en direct s'adapte à la taille de lecture de l'enregistrement vidéo.

Arrêter un enregistrement vidéo automatiquement

1. Cliquez en haut sur le menu **Capture** puis sur **Set Time Limit**.



2. La fenêtre des paramètres s'ouvre. Saisissez la durée souhaitée de l'enregistrement vidéo en secondes.



3. Cochez ensuite **Use Time Limit** puis cliquez sur **OK**. Les enregistrements vidéo sont stoppés automatiquement après écoulement du délai programmé.



NOTE :

Pour désactiver la fonction, décochez Use Time Limit en cliquant à nouveau dessus.

Aperçu du menu des programmes

Vous trouverez le menu des programmes dans la barre de statut.

Menu	Point de menu	Signification
Fichier	Set Capture File	Nom du fichier et emplacement de stockage du prochain enregistrement vidéo
	Exit	Fermer le programme
Devices	USB 2.0	Cocher
Options	Preview	Afficher/masquer l'image en direct
	Preview Format	Régler la taille de fenêtre
	Video Capture Pin	Paramètres vidéo
	Video Capture Filter	Paramètres de l'image
	Audio Capture Filter	(aucune fonction sur ce modèle)
	Mirror + Flip	Retourner l'image horizontalement
Capture	Start Capture	Mode Enregistrement vidéo
	Capture Audio	(aucune fonction sur ce modèle)
	Set Time Limit	Durée de l'enregistrement vidéo
	Format AVI	Format vidéo
	Format ASF	Format vidéo
Snapshot	Still Image Snapshot	Capture instantanée
	Still Image Snapshot	Taille d'image
	Format PNG	Format d'image
	Format JPG	Format d'image
	Format BMP	Format d'image
	-> 12 M	Résolution de l'image
	-> 8 M	Résolution de l'image
	-> 5 M	Résolution de l'image
	-> 2 M	Résolution de l'image
	Original	Ne pas enregistrer de copie
View	Always on Top	La fenêtre de programme est au premier plan de l'écran
	Show FPS	Afficher la fréquence d'images en bas
	Open Desktop	Ouvrir le dossier du bureau
	Open My Videos	Ouvrir mes dossiers vidéo
	Open My Pictures	Ouvrir mes dossiers d'images
Help	About ViewPlayCap...	Aide

Caractéristiques techniques

Alimentation	5 V DC	
Résolution vidéo	640 x 480 pixels	
Résolution photo	12 M / 8 M / 5 M / 2 M	
Nombre de LED	6	
Focalisation	de 4 cm à l'infini	
Angle de champ	66°	
Température de fonctionnement	de -20 °C à 85 °C	
Indice de protection	IP67	
Dimensions	Caméra (Ø x L)	7 x 40 mm
	Longueur du câble	155 cm
	Élément de commandes	18 x 48 x 8 mm
Poids	54 g	

Importé par : PEARL.GmbH | PEARL-Straße 1–3 | D-79426 Buggingen

Service commercial PEARL France : 0033 (0) 3 88 58 02 02

© REV1 – 09.02.2018 – BS//GH